

Einwohnerversammlung Stadtteil Rohrbach

18. Oktober 2023



Inhalt

Allgemeines

- Finanzsituation
- Bevölkerungszahlen
- Kindergarten und Schulen

2 Themen Gesamtstadt

- Öffentlicher Personen- und Nahverkehr
- Notrufposten und Notfalltreffpunktekonzept
- Nahwärme Zylinderhof
- Erneuerbare Energien im Stadtgebiet

3 Themen Stadtteil Rohrbach

- Rückblick auf Projekte
- Ausblick auf Projekte

4 Anregungen und Anfragen





Allgemeines



Finanzsituation der Stadt Eppingen

Finanzsituation

Überblick - Gesamtergebnishaushalt 2023 (Planzahlen)

Ordentliche Aufwendungen	HH 2023	Vorl. Ergebnis 2022
Personal-aufwendungen	20.452.835 €	17.682.339 €
Versorgungs-aufwendungen		71.720 €
Aufwendungen Sach- / Dienstleist.	13.587.350 €	10.485.239 €
Abschreibungen	6.144.100 €	5.896.900 €
Zinsen	146.900 €	36.277 €
Transfer-aufwendungen	25.245.550 €	25.399.127 €
Sonstige ordentl. Aufwendungen	2.816.115 €	2.546.379 €
	68.392.850 €	62.117.981 €

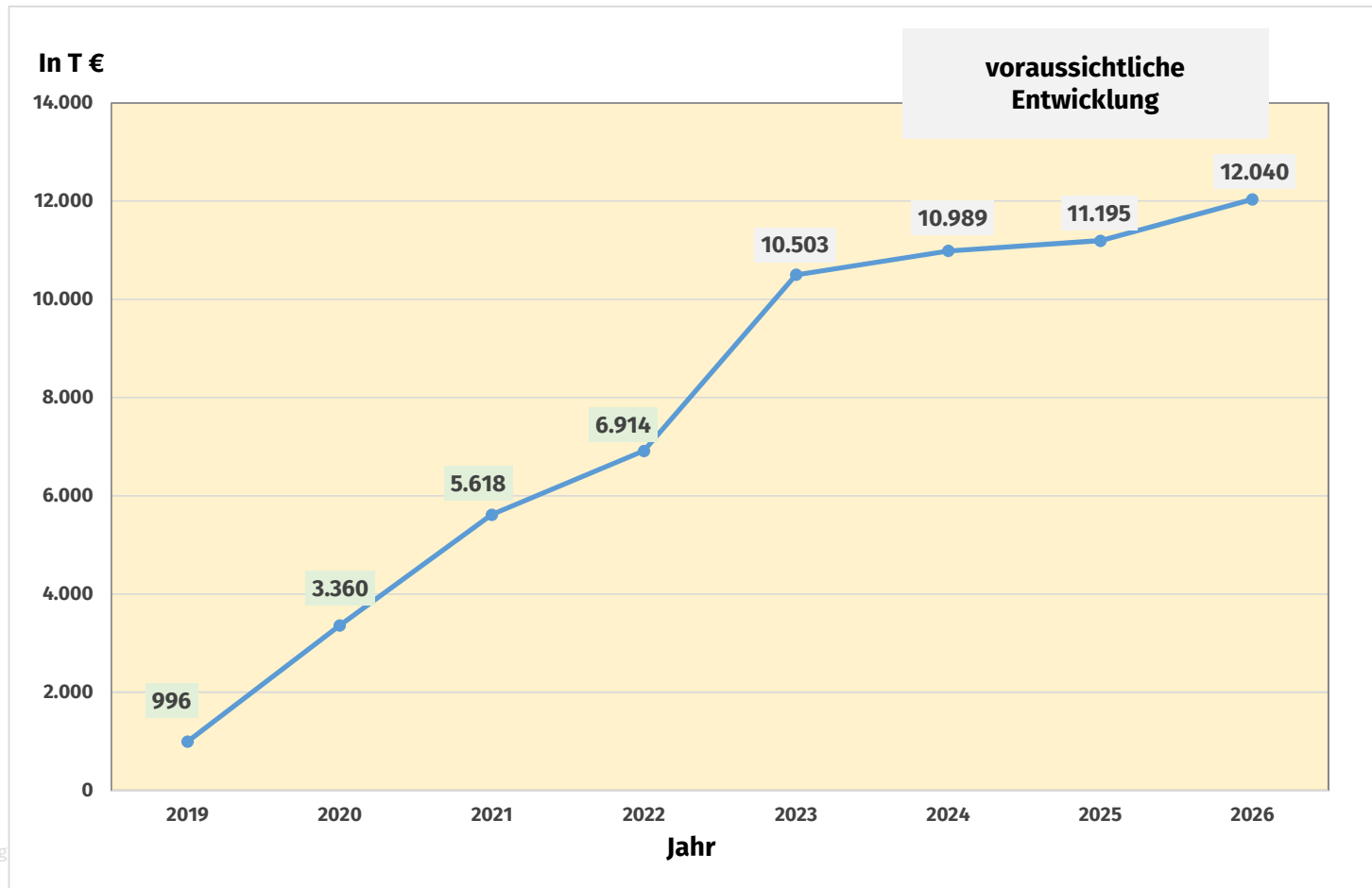


Ordentliche Erträge	HH 2023	Vorl. Ergebnis 2022
Steuern, ähnl. Abgaben	30.835.000 €	29.851.039 €
Zuweisungen, Zuwendungen	24.872.300 €	24.829.588 €
Auflösungen	1.976.600 €	1.933.500 €
Entgelte öffentl. Leist./Einricht.	2.278.350 €	2.440.564 €
Sonstige privat-rechtl. Entgelte	2.706.600 €	2.566.431 €
Kosten-erstattungen	1.024.450 €	1.681.756 €
Zinsen	220.000 €	223.155 €
Sonstige ordentl. Erträge	2.102.150 €	1.758.329 €
	66.015.450 €	65.284.362 €

	HH 2023	Vorl. Ergebnis 2022
Ordentliches Ergebnis	-2.377.400 €	3.166.381 €
Sonderergebnis	1.887.100 €	3.015.500 €
Gesamtergebnis	-490.300 €	6.181.881 €

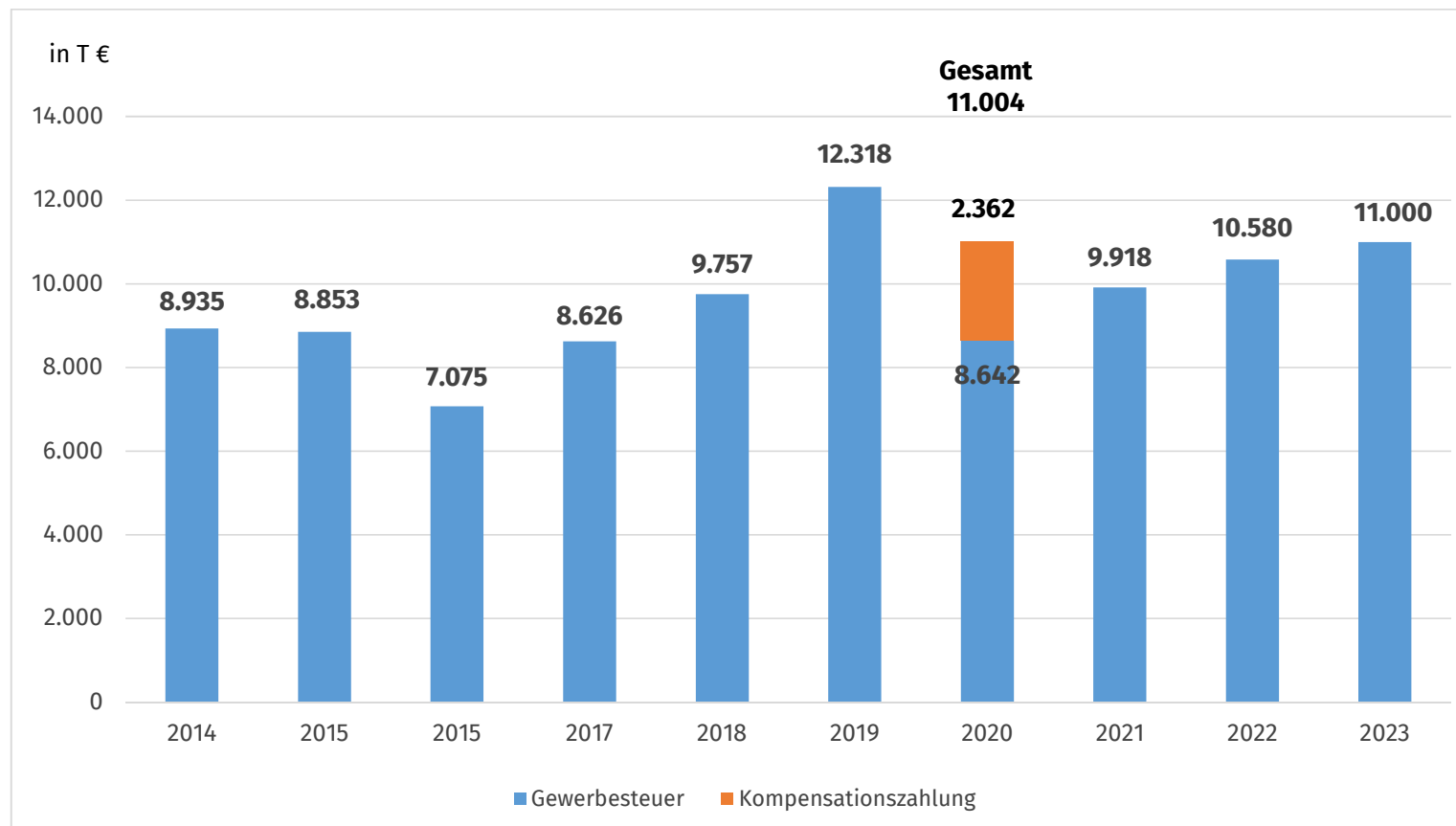
Finanzsituation

Entwicklung des Schuldenstandes



Finanzsituation

Entwicklung der Gewerbesteuererinnahmen



Finanzsituation

Entwicklung der Kinderbetreuungskosten

Jahr	Einnahme- gruppe	Sonst. Einnahmen	Personal	Verwaltung/ Betrieb	Zuschüsse	ILV	Zuschuss- bedarf	Gesamt- ausgaben
	31*+33* +34* (10-17)	50*+ 31611000 (20-27)	40*-41* (40-46)	42*+44*+ 47*+51* (50-68)	(43*) (70-79)	(9*)		
2012	2.311	13	896	340	2.841	146	1.899	4.223
2013	2.193	13	969	430	3.493	126	2.812	5.018
2014	2.047	15	1.071	377	3.993	1.312	3.381	5.443
2015	2.407	54	1.765	549	4.617	1.042	4.471	6.932
2016	2.768	79	2.102	519	4.673	1.074	4.449	7.295
2017	3.347	59	2.017	529	4.788	1.107	5.035	8.441
2018	3.513	35	2.468	543	4.760	1.141	5.364	8.912
2019	3.822	55	3.099	684	4.979	1.176	6.061	9.938
2020	4.397	51	3.478	693	5.144	1.574	6.441	10.889
2021	5.265	53	3.531	627	5.171	1.453	5.465	10.782
2022	5.162	56	4.037	799	5.312	1.625	6.555	11.773
2023	5.256	58	5.657	852	4.899	2.214	8.309	13.623

Finanzsituation

Grundsteuerreform – neues Grundsteuerrecht

- Der Gesetzgeber hat auf die Aufforderung des Bundesverfassungsgerichts reagiert und im Jahr 2019 ein neues Bundesgrundsteuergesetz erlassen. Das Bundesverfassungsgericht hat vorgegeben, dass die Reform ab 2025 umgesetzt sein muss.
 - **Bundesmodell:**
 - sieht vor, den **Einheitswert** für Grundstücke A und B aus dem **Ertragswert** zu ermitteln
 - Der Ertragswert ist eine Kombination von
 - Bodenwert, Nettokaltmiete bzw. bei Grundstücken A die Ertragsfähigkeit
 - Art der Nutzung, Gebäudealter und Steuermesszahl (Ausgleich der Wertsteigerungen)
 - Neu ist die Schaffung einer **Länder-Öffnungsklausel**, die es den Bundesländern ermöglicht, eigene Berechnungsmodelle festzulegen.
 - Das **Hebesatzrecht** der Gemeinden **bleibt unberührt**.
 - Zusätzlich wurde nachträglich die Möglichkeit geschaffen, einen **Hebesatz Grundsteuer C** (baureife, unbebaute Grundstücke) einzuführen.
 - Durch **Länder-Öffnungsklausel** entsteht in der Bundesrepublik ein Flickenteppich
 - 9 Bundesländer haben das Bundesmodell unverändert übernommen
 - 2 Bundesländer haben das Bundesmodell mit einer angepassten Steuermesszahl übernommen
 - 2 Bundesländer haben ein eigenes Flächen/Lage Modell eingeführt
 - 1 Bundesland hat ein eigenes Flächenmodell eingeführt
 - 1 Bundesland hat ein Wohnlagemodell eingeführt
 - Baden-Württemberg hat **Bodenwertmodell** eingeführt
- Stadtverwaltung
Eppingen
- Alle Modelle haben Kritiker, die diese jeweils für verfassungswidrig halten.

Finanzsituation

Grundsteuerreform – Bodenwertmodel in Baden-Württemberg

- Die neue **Grundsteuer B** berechnet sich mit der Formel

Bodenrichtwert x **Fläche** x **Steuermesszahl** (je nach Art der Nutzung unterschiedlich) = **Steuermessbetrag**

Steuermessbetrag x **Hebesatz** = **Grundsteuer**

- **Grundsteuer A** wird in Baden-Württemberg nach dem **Ertragswertverfahren** ermittelt.
 - Hierbei wird der **Ertragswert** mit der **neuen Steuermesszahl multipliziert**.
(Nach dieser Vorgehensweise wurde auch im alten Grundsteuerrecht verfahren, jedoch wurden im alten Recht die Werte auf 1964 zurückgerechnet und es gab andere Steuermesszahlen.)
 - Die Auswirkungen können noch nicht abgeschätzt werden.
- Neue Messbescheide für die Grundsteuer ab 2025 werden bereits durch das Finanzamt versendet.
- Neue Grundstückswerte und Messbeträge werden damit mitgeteilt und festgesetzt.
- Falls der Grundstückseigentümer mit dem Messbescheid nicht einverstanden ist (Wert zu hoch), muss er dies auf eigene Kosten durch ein qualifiziertes Gutachten (§ 39 abs. § LGrStG) beweisen. Das Finanzamt kann dieses Gutachten dann akzeptieren oder ablehnen.

Finanzsituation

Grundsteuerreform – neue Messbescheide ab 2025

- Die **Stadt Eppingen** ist in diesem Verfahren nicht eingebunden und kann hierauf **keinen Einfluss** nehmen. Bürger die mit ihrem neuen Messbescheid nicht einverstanden sind müssen **Einspruch beim zuständigen Finanzamt** einlegen.
- Die **Grundstückswerte** werden in Zeitabständen von je **sieben Jahren** allgemein festgestellt.
 - 1. Hauptfeststellung erfolgte zum 01. Januar 2022 und werden alle zwei Jahre aktualisiert.
 - Demzufolge erfolgt die erste allgemeine Aktualisierung mit der Hauptfeststellung zum **01. Januar 2029** (§ 15 LGrStG).
- Im **Einzelfall** kann es auch zu einer **früheren Wertfortschreibung** kommen, wenn der aktuelle Grundstückswert von dem Wert der letzten Hauptfeststellung um mehr als 15.000 Euro abweicht (§ 16 LGrStG).
 - Gründe hierfür können
 - die **Änderung des Bodenrichtwerts**
 - die **Änderung der Fläche** oder
 - die **Änderung der Art der Nutzung** sein
 - Messbescheide werden dann entsprechend vom Finanzamt überarbeitet.

Finanzsituation

Grundsteuerreform – neue Messbescheide ab 2025

- Gemeinden wurde nachträglich die Möglichkeit eingeräumt
→ **Grundsteuer C** für baureife Grundstücke festzulegen.
- Baureife Grundstücke sind **unbebaute Grundstücke**, die nach Lage, Form und Größe und ihrem sonstigen tatsächlichen Zustand sowie nach den öffentlich-rechtlichen Vorschriften **sofort bebaut** werden könnten.
- Eine erforderliche, aber noch nicht erteilte Baugenehmigung sowie zivilrechtliche Gründe, die einer sofortigen Bebauung entgegenstehen, sind unbeachtlich.
- Die Kommune können (wie bisher) das Grundsteueraufkommen nur durch die Höhe des Hebesatzes beeinflussen.
- Die ersten Messbescheide haben deutlich gezeigt, dass es zu zum Teil **deutlichen Verschiebungen** bei der **Höhe der Grundsteuer** kommen wird.
- In **Baden-Württemberg** wird aufgrund des Bodenwertmodelles vor allem der **Verbrauch von Boden besteuert**. Ziel ist es, die Bodennutzung effektiver zu gestalten.

Finanzsituation

Grundsteuerreform – neue Messbescheide ab 2025

- Folgende Beispiele verdeutlichen die Veränderungen durch die Reform (ohne Hebesatzänderung).

Objekt	Steuer alt	Steuer neu
Eigentumswohnung (Epp.)	186,73 Euro	125,78 Euro
Mietwohngrundstück ca. 1.000m ² (Elsenz)	707,56 Euro	829,29 Euro
Einfamilienhaus ca. 80m ² (Eppingen)	141,76 Euro	85,47 Euro
Einfamilienhaus ca. 1.000m ² (Adelshofen)	366,45 Euro	737,13 Euro
Einfamilienhaus ca. 400m ² (Eppingen)	341,38 Euro	550,75 Euro
Zweifamilienhaus ca. 900m ² (Mühlbach)	546,13 Euro	880,08 Euro
Unbeb. Grundstück ca. 950m ² (Eppingen)	97,83 Euro	1.879,88 Euro
Unbeb. Grundstück ca. 600m ² (Mühlbach)	24,80 Euro	653,16 Euro

- Es wird deutlich:
 - **große und unbebaute Grundstücke** erfahren eine **deutliche Erhöhung der Steuerlast**
 - Auch dann, wenn der Hebesatz gesenkt wird
 - Wohingegen sich Objekte mit **vielen Wohneinheiten** (v.a. Eigentumswohnungen) oder kleinen Grundstücksflächen werden sich verbessern.

Finanzsituation

Grundsteuerreform – neue Messbescheide ab 2025

- Nach den ersten Prognosen kann davon ausgegangen werden, dass bei **gleichbleibendem Aufkommen** aus der **Grundsteuer B**
→ der **Hebesatz** für die Grundsteuer B sich in **Eppingen reduzieren** wird.
- Ob für die Grundsteuer C ein abweichender Hebesatz festgelegt wird, muss noch diskutiert werden.
- Die großen Schwankungen zeigen auf, dass es unmöglich sein wird über den **Hebesatz alle Veränderungen aufzufangen**.
- Es wird Gewinner und Verlierer der Reform geben, auch dann, wenn sich das Gesamtvolumen der Grundsteuer in Eppingen durch einen angepassten Hebesatz nicht verändert.



Bevölkerungszahlen

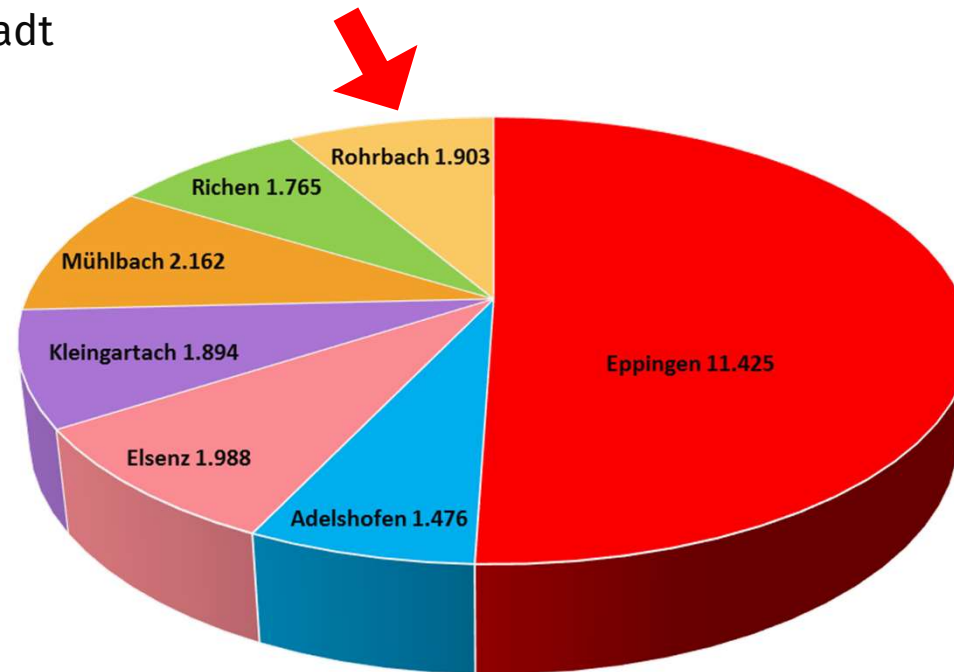
Allgemeines



Bevölkerungszahlen Gesamtstadt und Stadtteile

Einwohnerzahl: 22.613 Bürgerinnen/Bürger

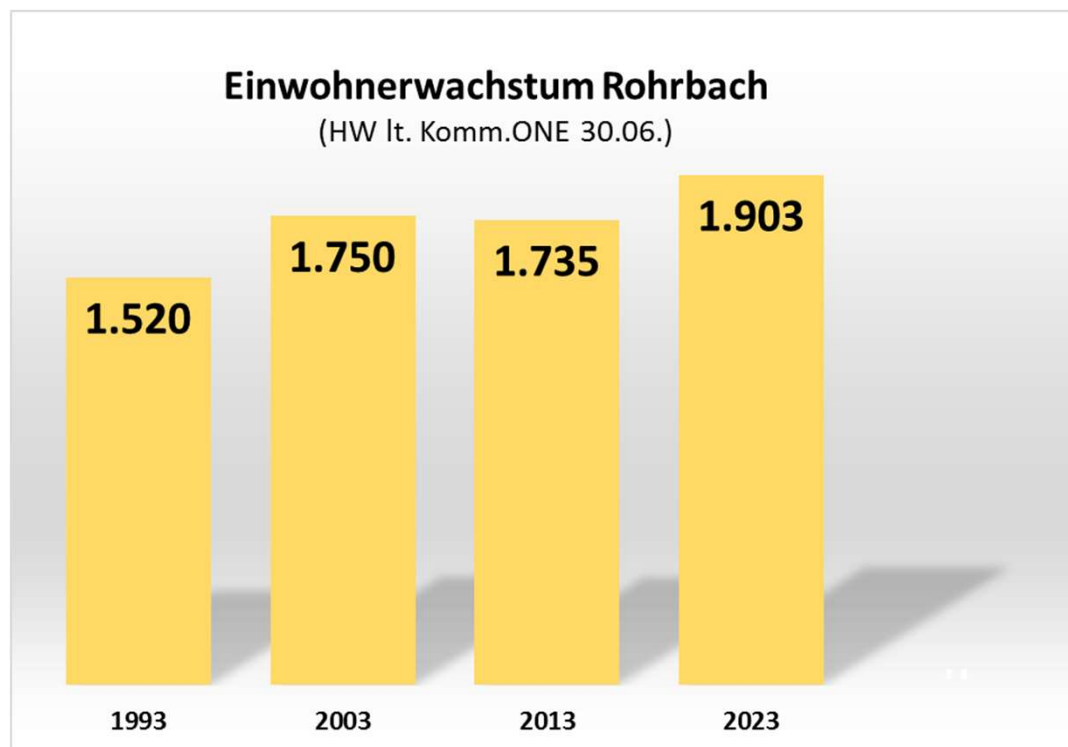
Aufteilung auf die Kernstadt
und die Stadtteile
Stand 30.06.2023 lt. Komm.ONE



Allgemeines

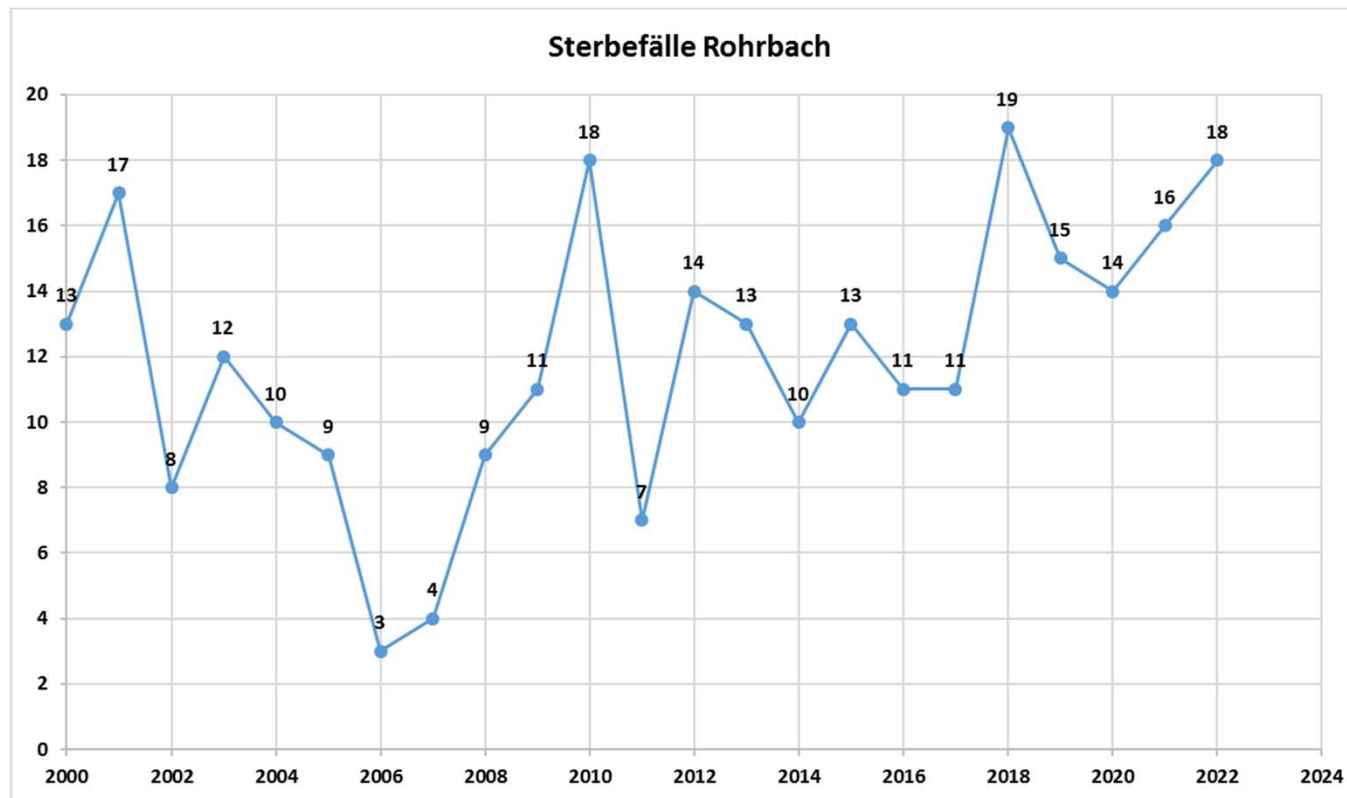
Bevölkerungszahlen

Einwohnerwachstum Stadtteil Rohrbach



Allgemeines

Bevölkerungszahlen Sterberate in Rohrbach

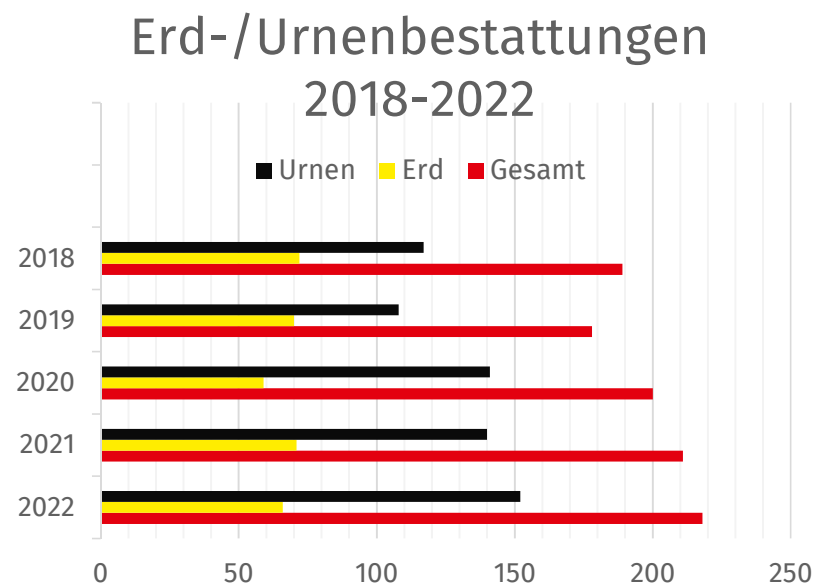


Allgemeines

Bevölkerungszahlen

Bestattungswesen in Eppingen – Friedhöfe in der Übersicht

	Bestattungen 2022	davon Urnen- bestattungen	davon Erd- bestattungen
Eppingen	114	83	31
Adelshofen	11	3	8
Elsenz	20	14	6
Kleingartach	14	11	3
Mühlbach	30	19	11
Richen	13	10	3
Rohrbach	16	12	4
Gesamt	218	152 (69,7%)	66 (30,3%)



Allgemeines

Bevölkerungszahlen

Bestattungswesen in Eppingen – Friedhöfe in der Übersicht

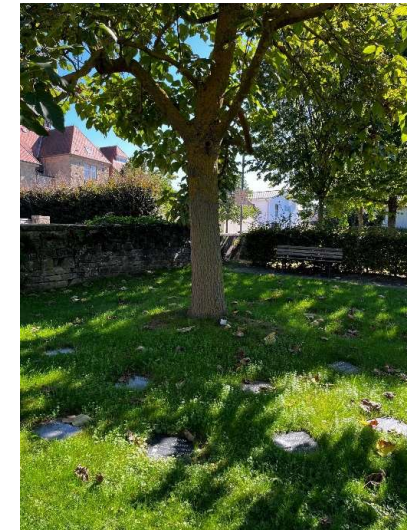
- **Urnengräber: Ruhezeit 20 Jahre**

- Wahl- und Reihengräber
- Baumgräber
- Rasengräber
- Urnenkammern in Stele
- Urnenmauer



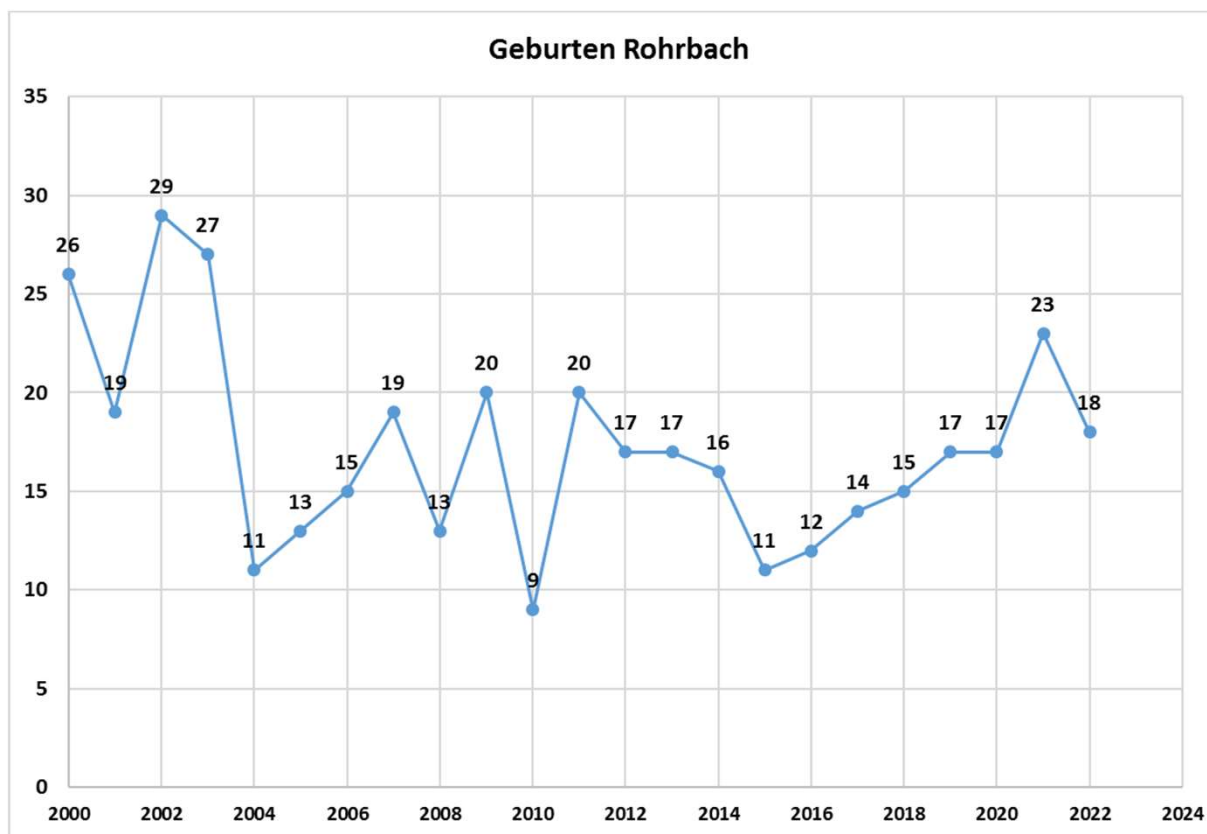
- **Erdgräber: Ruhezeit 25 Jahre**

- Wahl- und Reihengräber
(Einzel- und Doppelgräber)
- Rasengräber



Bevölkerungszahlen

Geburtenentwicklung in Rohrbach



Allgemeines

Kindergarten und Schulen

Aktuelle Zahlen und Prognosen – Kindertageseinrichtungen in Eppingen

- katholische Kindergärten

- Kindergarten „St. Elisabeth“ Rohrbach (U3+Ü3)
- Kindergarten „St. Bernhard“ Eppingen (Ü3)
- Kindergarten „St. Ottilia“ Eppingen (Ü3)

- evangelische Kindergärten

- Kindergarten Kirche Eppingen (Ü3)
- Kindergarten „Waldstraße“ Eppingen (U3+Ü3)
- Kindergarten „Pustehblume“ Kleingartach (U3+Ü3)
- Kindergarten Mühlbach (U3+Ü3)

- vereinsgeführte Kindergärten

- Altstadtzwerge Eppingen e.V. (U3)
- Kindernest Eppingen e.V. (U3+Ü3)

- städtische Kindergärten

- Kindergarten Adelshofen U3+Ü3)
- Kindergarten Kleingartach (U3+Ü3)
- Kinderhaus Elisabeth und Jakob Dörr & Haus Hellberg(U3+Ü3)
- Kindergarten „Sonnenschein“ Elsenz (U3+Ü3)
- Kindergarten Richen (U3 + Ü3)
- Waldkindergarten „Sonnentau“ Eppingen (Spielgruppe + Ü3)

Kindergarten und Schulen

Aktuelle Zahlen und Prognosen - Platzbelegungen Eppinger Kitas

- Die Gesamtstadt Eppingen deckt aktuell den Bedarf an Betreuungsplätzen.
- 1.110 Betreuungsplätze in Eppingen
 - 179 im Krippenbereich (U3)
 - 931 Im Kindergartenbereich (Ü3)
- Plätze in der Kernstadt für das Kindergartenjahr 23/24 vergeben – Plätze werden 10 – 12 Monate im Voraus vergeben.
- Einheitliche Vergaberichtlinien in allen Eppinger Kitas

Kindergarten und Schulen

Altersstruktur der Kinder, Geburtenzahlen Eppingen + Rohrbach im Kindergartenjahr

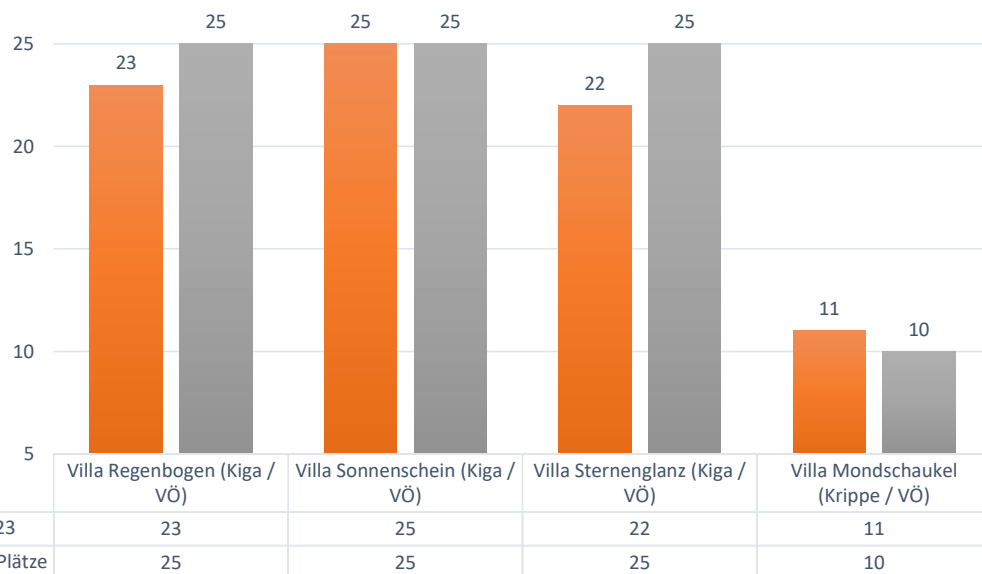
Geburtsjahrgang (jeweils September bis August)	01 Eppingen Nordstadt	07 Rohrbach	08 Eppingen Südstadt	Gesamt
2016/2017	70	15	53	248
2017/2018	63	22	63	255
2018/2019	52	17	52	212
2019/2020	77	18	66	265
2020/2021	60	25	47	245
2021/2022	53	28	51	228

Allgemeines

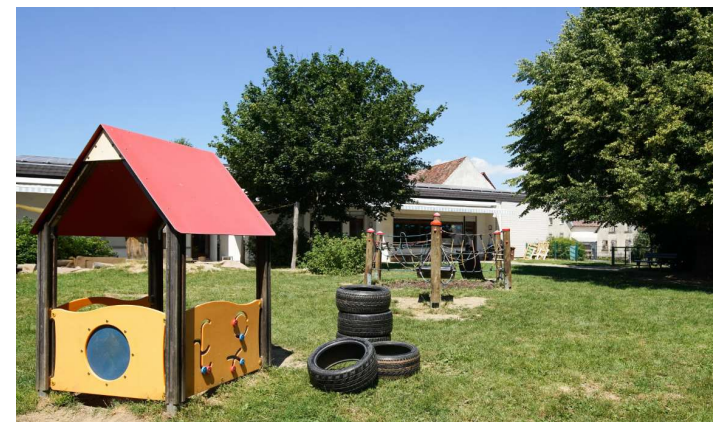
Kindergarten und Schulen

Kath. Kindergarten „St. Elisabeth“ Rohrbach

- Sommerfest 2023
- Fenstereinbau und Bodensanierung im Gebäude



■ Belegung 2023 ■ genehmigte Plätze



Kindergarten und Schulen Bedarfsermittlung

- Eine „Kleingruppe“ wurde zur „Vollgruppe“ mit bis zu 25 Betreuungsplätze – Erweiterung der Sanitäreinrichtungen war hierfür zwingend notwendig.
- Der Platzbedarf in Rohrbach wird in den kommenden Jahren steigen. Geburtenstarke Jahrgänge kommen in den Kindergarten.
- Zudem gilt für katholische Einrichtungen weiterhin der caritative Ansatz. Belegung erwünscht bis zur maximalen Gruppenstärke von 22 Kindern. (Betriebserlaubnis bis 25 Kinder).
- Mittelfristig ist eine Erweiterung des Kindergartens Rohrbach oder eine Alternative zu planen. Auch in Hinblick auf die erfolgte Erschließung des Baugebiets Dorfwiesen/Herrenacker II.

	Bedarf 23/24	Bedarf 24/25	Bedarf 25/26	Bedarf 26/27	Bedarf 27/28
Kinder 3-6 Jahre	79	86	93	100	83
Wohnbauprojekte	7	7	7	--	--
Kindergarten gesamt	86	93	100	100	83

(Annahme von durchschnittlich 20 Geburten pro Jahr)

Kindergarten und Schulen

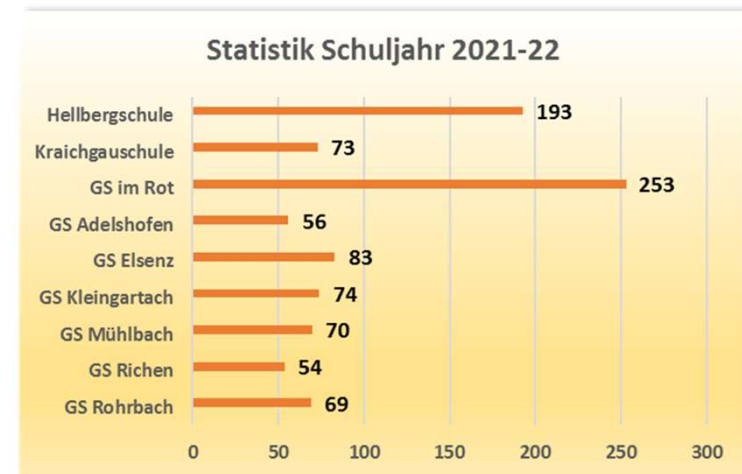
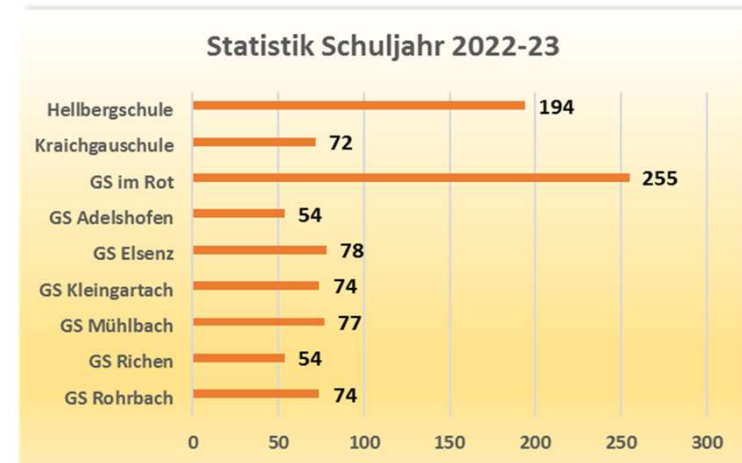
Aktuelle Zahlen und Prognosen - Grundschulen

- **Eppinger Schulen**

- Statistiken im Vergleich zu Vorjahr sehr konstant
- 932 Grundschulkindern 2022/2023 gemeldet
- Pfingst- und Sommerferienbetreuung mit VÖ-Zeiten

- **Grundschule Rohrbach**

- Im Schuljahr 22/23 – 69 Grundschüler
- Sanierung der Mädchen-Toiletten (bereits abgeschlossen)
- Sanierung der Jungs-Toiletten (aktuell laufend)
- Einzelne Fenster wurden und werden im Schulgebäude ausgetauscht
- Tanzprojekt und Musical im Sommer 23

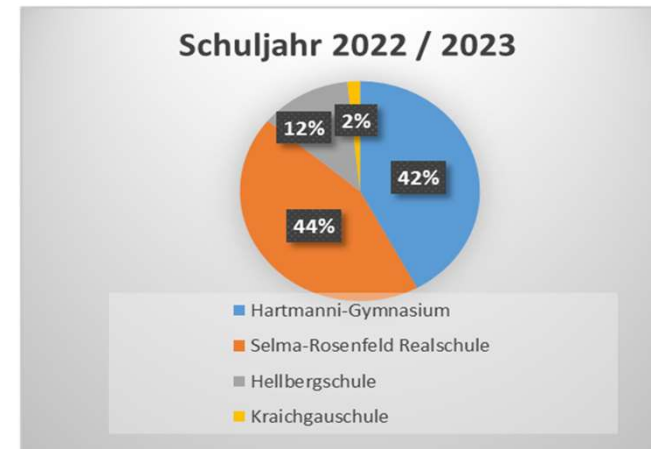


Kindergarten und Schulen

Aktuelle Zahlen und Prognosen – Weiterführende Schulen

- **Schülerzahlen 2022 / 2023**

- Hartmanni-Gymnasium -> 930 Schüler
- Selma-Rosenfeld-Realschule -> 959 Schüler
- Hellbergschule Eppingen -> 271 Schüler
- Kraichgauschule Elsenz -> 37 Schüler



- **Schulabgänger GS Rohrbach 2022 in weiterführende Schulen:**

- 7 Schüler Selma-Rosenfeld-Realschule Eppingen
- 7 Schüler Hartmanni Gymnasium Eppingen
- 1 Schüler Hellbergschule Eppingen
- 4 Schüler Wolf von Gemmingen Schule





Themen Gesamtstadt



Öffentlicher Personen- und
Nahverkehr

Themen Gesamtstadt

Öffentlicher Personen- und Nahverkehr Stadtbahnknotenpunkt Eppingen

Bahnhof Eppingen ist Stadtbahnknotenpunkt



Stadtverwaltung
Eppingen



Öffentlicher Personen- und Nahverkehr Stadtbahnknotenpunkt Eppingen



Bahnhof Eppingen ist Stadtbahnknotenpunkt

- Stadtbahn S4 Heilbronn / Karlsruhe
Karlsruher Verkehrsverbund GmbH



- Regionalexpress RE 45 Heilbronn / Karlsruhe
Land BW / NVBW BW



- Stadtbahn S5 Eppingen / Heidelberg



Öffentlicher Personen- und Nahverkehr Stadtbahnknotenpunkt Eppingen



Bahnhof Eppingen ist Zentraler Omnibusbahnhof (ZOB)

- Fahrgastinformationsanzeiger am ZOB
 - Gesamtanzeiger
 - Stadtteilanzeiger / Haltebuch
- Busverbindung der Stadtteile



- Einrichtung der Abendverkehre in die Stadtteile
seit Januar 2021 (Ro/El/Ad) (Kl/Mü)

Elektronische Fahrplanauskunft EFA

Verbindungen | Abfahrt/Ankunft | Linien | Karte

Fahrttempfehlung

○ Eppingen, Eppingen
● Rohrbach (Eppingen), Waldhohl
Fr, 13.10.2023, Abfahrt 19:00

Ihre Einstellungen: Standardeinstellungen | Ändern | Echtzeit | Aktualisieren | + Neu

^ Früher | Später v

LISTE | GRAFIK | Fahrten drucken

Abfahrt am Fr, 13.10.2023

18:34 - 18:43	00:09	🚍	2,70 €
675			
19:34 - 19:41	00:07	🚍	2,70 €
675			
20:34 - 20:43	00:09	🚍	2,70 €
675			
21:34 - 21:43	00:09	🚍	2,70 €
675			
22:34 - 22:43	00:09	🚍	2,70 €
675			
23:34 - 23:43	00:09	🚍	2,70 €
675			

Öffentlicher Personen- und Nahverkehr

Bürgerbusverein Eppingen mit 2 Bürgerbussen für die Bevölkerung im Einsatz

BürgerBus-Verein Eppingen e. V.



Bürgerbusverein Eppingen - Ehrenamt im ÖPNV -

Bürgerbus in der Kernstadt Eppingen seit 2020:

- Linienverkehr in der Nordstadt und der Südstadt
- Fester Fahrplan mit Wink- und Fahrbetrieb

Bürgerbus in die Stadtteile seit 2023:

- Bürger-Ruf-Mobil
- Einsatz des Emil 3 ab 02.10.2023



Öffentlicher Personen- und Nahverkehr

Bürgerbusverein Eppingen mit 2 Bürgerbussen für die Bevölkerung im Einsatz

Mobilitätszentrale Eppingen

- Ansprechpartner für den ÖPNV im Bahnhof
- Beratung für den Nah- und Fernverkehr
- Fahrkartenverkauf aller Verkehrsverbünde
- Bügerrufmobil des Bürgerbusverein / Buchung

Partner der Mobilitätszentrale sind:

- Land Baden-Württemberg / Verkehrsministerium
- Nahverkehrsgesellschaft BW (NVBW)
- AVG Karlsruhe / DB Regio
- Diakonische Jugendhilfe Heilbronn / Sitz im Bahnhof
- Stadt Eppingen



Im Eppinger Bahnhof: OB Klaus Holaschke, Staatssekretärin Elke Zimmer sowie Bärbel Sticher, Anja Kleinhans und Markus Schnizler vom DJHN (von links) eröffnen die Mobilitätszentrale. Foto: Kühl, Jörg



Notrufposten und Notfalltreffpunktekonzzept

Notrufposten und Notfalltreffpunktekonzept

Notrufposten



Stadtverwaltung
Eppingen

Rahmenempfehlung des Landes Baden-Württemberg



Umsetzung Landkreis Heilbronn / Stadt Eppingen



Notrufposten und Notfalltreffpunktekonzzept

Notrufposten in der Gesamtstadt Eppingen

- Sind Telefon und Handynetzz großflächig gestört – beispielsweise bei einem Stromausfall – funktionieren auch die Notrufnummern 112 und 110 nicht mehr.
- Dauert die Störung länger an, werden in allen Stadtteilen durch die Feuerwehr Notrufposten eingesetzt. Bei diesen Notrufposten nehmen die Einsatzkräfte der Feuerwehr die Notrufmeldungen an, geben sie per Funk weiter und leiten, wenn möglich, erste Hilfsmaßnahmen ein.
- Die Notrufposten sind mit dem Notrufsymbol gekennzeichnet.

Standorte der Notrufposten:

1	Feuerwehrhaus Eppingen	24 h
2	Karlsplatz Eppingen	24 h
3	Stadthalle Eppingen	24 h
4	Heilbronner Straße / Waldstraße	24 h
5	Westtangente / Frauenbrunner Straße	6- 18 Uhr
6	Gewerbegebiet Tiefental / L1110	6-18 Uhr
7	Feuerwehrhaus Adelshofen	24 h
8	Feuerwehrhaus Elsenz	24 h
9	Feuerwehrhaus Kleingartach	24 h
10	Feuerwehrhaus Mühlbach	24 h
11	Feuerwehrhaus Richen	24 h
12	Feuerwehrhaus Rohrbach	24 h



**NOTRUF
POSTEN**

AUXILIARY POST FOR EMERGENCY CALLS
POSTE AUXILIAIRE POUR APPELS D'URGENCE

Notrufposten und Notfalltreffpunktekonzept

Notfalltreffpunktekonzept des Landkreis Heilbronn / Stadt Eppingen

- Notfalltreffpunkte sind bei einer Großschadenslage die Erstanlaufstellen für die Bevölkerung z.B. für den Erhalt von Informationen / Kommunikationsort / Unterstützung / Versorgung / usw und werden in den Hallen eingerichtet.
- Das [Land Baden-Württemberg](#) hat hierzu eine „Rahmenempfehlung für die Planung und den Betrieb von Notfalltreffpunkten für die Bevölkerung in Baden-Württemberg“ erlassen (Rahmenempfehlung Notfalltreffpunkte).
- Die Rahmenempfehlung hat insbesondere auch einen länger andauernden Stromausfall über mehrere Stunden im Blick. Zur Sicherheit der Bürgerinnen und Bürger sollen für solche Fälle in den Gemeinden Notfalltreffpunkte (NTP) eingerichtet werden, an die sich Menschen bei entsprechenden Störungen der Stromversorgung hinwenden können
- Der [Landkreis Heilbronn](#) hat gemeinsam mit den 46 Landkreiskommunen sehr intensiv die Einrichtung von Notfalltreffpunkten unterstützt.
- Die Einheitlichkeit der Umsetzung des Notfalltreffpunktekonzeptes ist für die Bevölkerung im Landkreis Heilbronn / Land Baden-Württemberg sehr wichtig.
- Für die [Gesamtstadt Eppingen](#) wurde durch die Verwaltung gemeinsam mit der Feuerwehr Eppingen und der Unterstützung zahlreicher Institutionen / Personen die Notfallkonzeption aufgelegt.



Notrufposten und Notfalltreffpunktekonzept

Notfalltreffpunktekonzept des Landkreis Heilbronn / Stadt Eppingen

Notfalltreffpunkte in den 7 Stadtteilen der Gesamtstadt:

Für die Bevölkerung wurden die nachfolgenden Hallen als Notfalltreffpunkte festgelegt:

Eppingen	Stadthalle / Hardwaldhalle	Berliner Ring 18
Adelshofen	Dorfgemeinschaftshaus	Unterdorfstraße 21
Elsenz	Mehrzweckhalle	Schulstraße 1
Kleingartach	Stadthalle	Güglinger Straße 24
Mühlbach	Bürgerhalle	Hauptstraße 15
Richen	Burgberghalle	Stebbacher Straße 15
Rohrbach	Gießhübelhalle	Landshäuser Weg 6

Durch den Gemeinderat wurden für die Gebäude sehr schnell noch im Herbst 2022 umfangreiche Finanzmittel zum Kauf von Notstromerzeugern und zur Herstellung der notwendigen baulichen Notstrom-Anschlussmöglichkeiten an den notwendigen öffentlichen Gebäuden bereitgestellt und konnten mittlerweile umgesetzt werden.

Hierdurch steht in den aufgeführten Hallen und auch in den Gerätehäusern der 7 Abteilungswehren jetzt eine Notstromversorgung zur Verfügung.

Notrufposten und Notfalltreffpunktekonzzept

Notfalltreffpunktekonzzept des Landkreis Heilbronn / Stadt Eppingen

Einrichtung der Notfalltreffpunkte:

- Die Einrichtung der Notfalltreffpunkte erfolgt nach Festlegung durch die untere Katastrophenschutzbehörde (Landkreis Heilbronn) oder durch die Große Kreisstadt Eppingen.
- Die Alarmierung der Bevölkerung erfolgt je nach Einsatzlage durch:
 - Rundfunk (Radio/ Fernsehen)
 - NINA "Notfall- Informations- Nachrichten-App" als modulares Warnsystem
 - Lautsprecher-Durchsagen durch die Feuerwehr
 - Sirenenalarmierung
 - Melder / persönlicher Kontakt

Notrufposten und Notfalltreffpunktekonzert

Notfalltreffpunktekonzert des Landkreis Heilbronn / Stadt Eppingen

Personalbesetzung der Notfalltreffpunkte:

- Die Personalbesetzung der NTP ist eine Herausforderung.
- Die Umsetzung liegt federführend bei den OB-Stellvertretern / Ortsvorstehern / Gemeinderat / Ortschaftsräte / Verwaltung
- Die Feuerwehr unterstützt. Eine komplette Aufgabenübernahme durch die Feuerwehr ist nicht möglich, da die Feuerwehr im Einsatzfall andere Aufgabengebiete zu bewältigen hat.
- **Wichtig ist die Einbindung der Bevölkerung im Rahmen der Hilfe zur Stärkung der Selbst- und Nachbarschaftshilfe.**
- Bürgerinnen und Bürger können sich im Rahmen ihrer Möglichkeiten / Erfahrungen / Berufsbild / Stärken /...in die Hilfe bei einer Schadenslage mit einbringen.
- Bürgerinnen / Bürger die ehrenamtlich in den Notfalltreffpunkten mitmachen möchten und sich bei Bedarf einbringen können, bitten wir einfach um Mitteilung an die Stadt Eppingen und wir nehmen Sie in ein Kontaktverzeichnis mit auf.

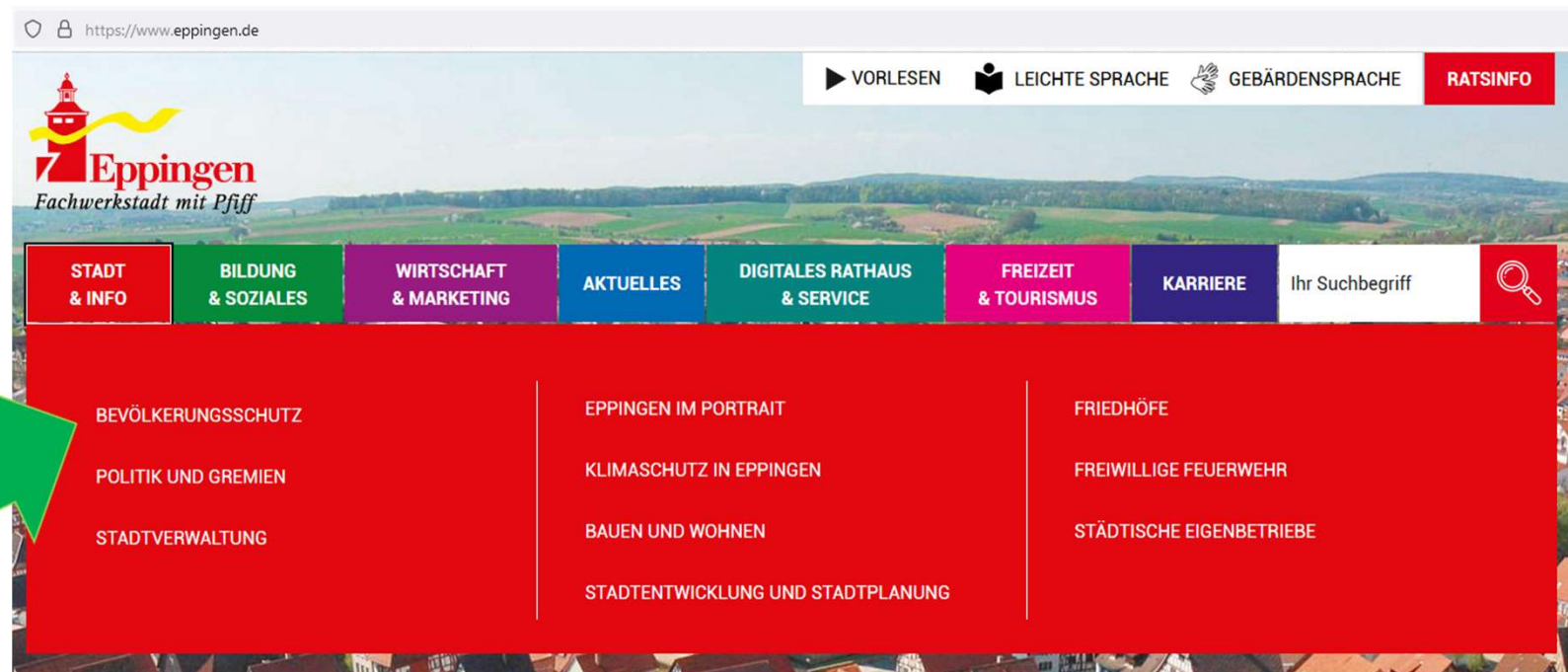
Notrufposten und Notfalltreffpunktekonzept

Notfalltreffpunktekonzept des Landkreis Heilbronn / Stadt Eppingen

Informationen für die Bürgerinnen und Bürger zum Bevölkerungsschutz und den NTP

- Zur Information der Bevölkerung sind auf der Homepage der Stadt Eppingen www.eppingen.de unter der neuen Rubrik „Bevölkerungsschutz“ umfangreiche Informationsmaterialien zum Bevölkerungsschutz / Katastrophenschutz / Zivilschutz eingestellt und abrufbar.

→ www.eppingen.de



The screenshot shows the homepage of the City of Eppingen. The URL in the browser is <https://www.eppingen.de>. The page features a navigation bar with the following categories: STADT & INFO, BILDUNG & SOZIALES, WIRTSCHAFT & MARKETING, AKTUELLES, DIGITALES RATHAUS & SERVICE, FREIZEIT & TOURISMUS, and KARRIERE. A search bar is also present. Below the navigation bar, a large red box contains a list of topics. A green arrow points to the 'BEVÖLKERUNGSSCHUTZ' link.

STADT & INFO	BILDUNG & SOZIALES	WIRTSCHAFT & MARKETING	AKTUELLES	DIGITALES RATHAUS & SERVICE	FREIZEIT & TOURISMUS	KARRIERE	Ihr Suchbegriff	🔍
BEVÖLKERUNGSSCHUTZ				EPPINGEN IM PORTRAIT		FRIEDHÖFE		
POLITIK UND GREMIEN				KLIMASCHUTZ IN EPPINGEN		FREIWILLIGE FEUERWEHR		
STADTVERWALTUNG				BAUEN UND WOHNEN		STÄDTISCHE EIGENBETRIEBE		
				STADTENTWICKLUNG UND STADTPLANUNG				



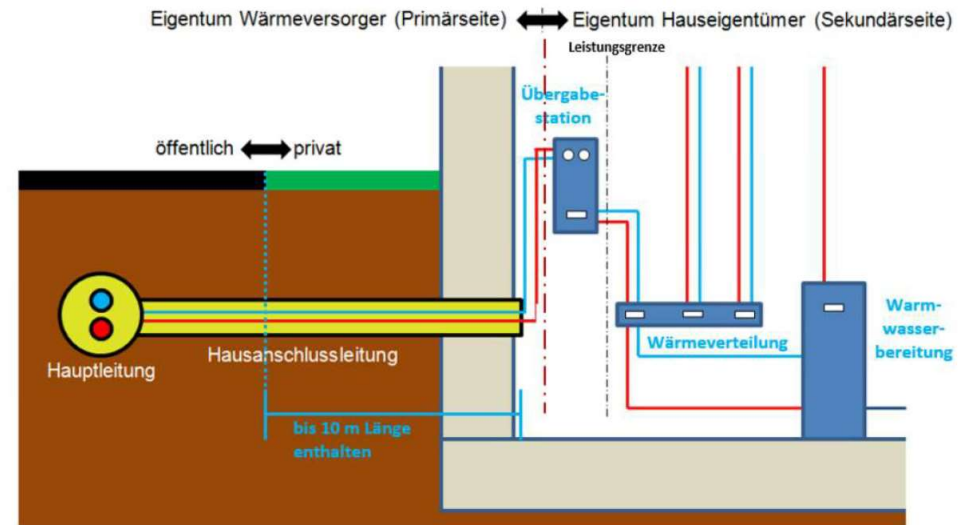
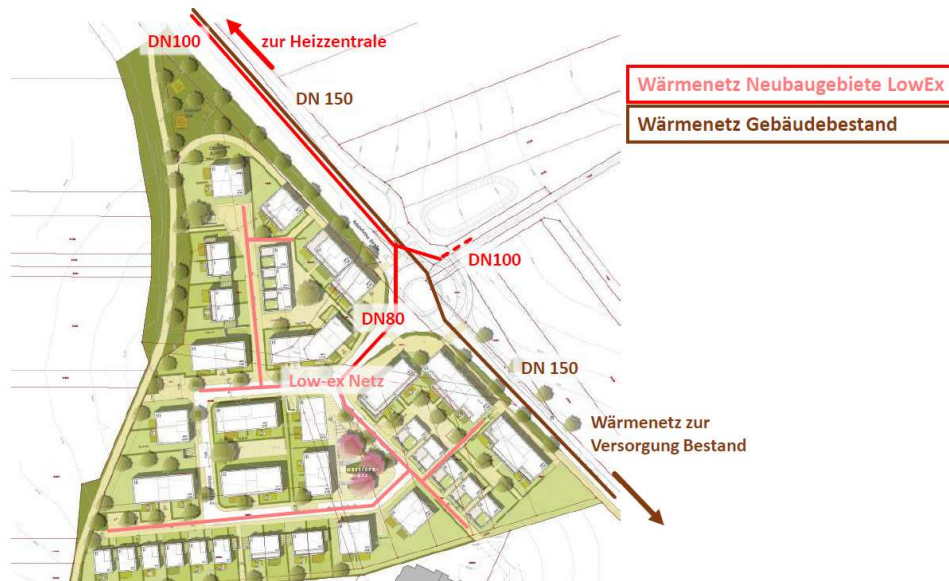
Nahwärme Zylinderhof

Nahwärme Zylinderhof

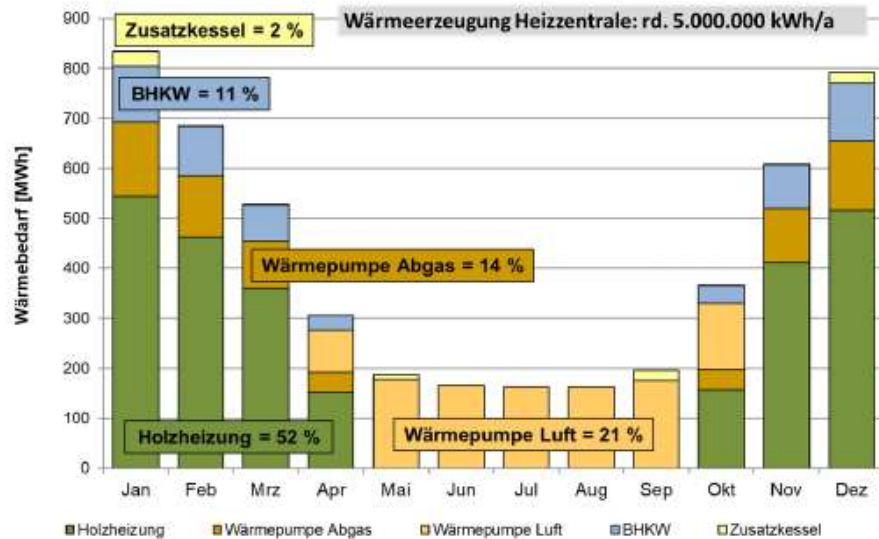


- Grundlage Quartierskonzept von IBS, April 2023
- Aktuell Abstimmung mit Stadtwerken
- Nördlich des geplanten Baugebiets Zylinderhof bereits Flächen für eine Energiezentrale identifiziert.
- Ausgehend von einer Versorgung der entstehenden Neubaugebiete könnte Wärmenetzentwicklung mit Fokus auf dem Verbrauchsschwerpunkt der Mehrfamilienhäuser im westlichen Quartiersbereich beginnen und je nach Anschlussinteresse sukzessive in die östlich und südlich gelegenen übrigen Gebiete fortgeführt werden.
- Anstehende Sanierung der Adelshofer Straße bietet Synergiepotenziale.
- Zusammenschluss mit der angedachten „Energiezentrale Nord“ denkbar. In einem Quartierskonzept von 2019/20 wurde diese Energiezentrale für einen dortigen Wärmeverbund konzipiert

Nahwärme Zylinderhof



Nahwärme Zylinderhof



- Während der Heizperiode werden das Blockheizkraftwerk und die Biomasseheizung mit Abgaskondensation zugeschaltet.
- Für auftretende Spitzenlasten sowie Ausfall/Wartung einzelner Erzeuger bzw. zur Absicherung ist ein Zusatzkessel vorgesehen.

Nahwärme Zylinderhof

Beispiel Wärmeerzeugung Kleinaspach



Gesamtwärmeerzeugung rd. 6.000 MWh/a

Wärmeerzeugung	
Biogasanlage	300kW
Holzheizung	800kW
Zusatzkessel	1.000kW
Erzeugung gesamt	2.100kW

Wärmespeicher 150 m³

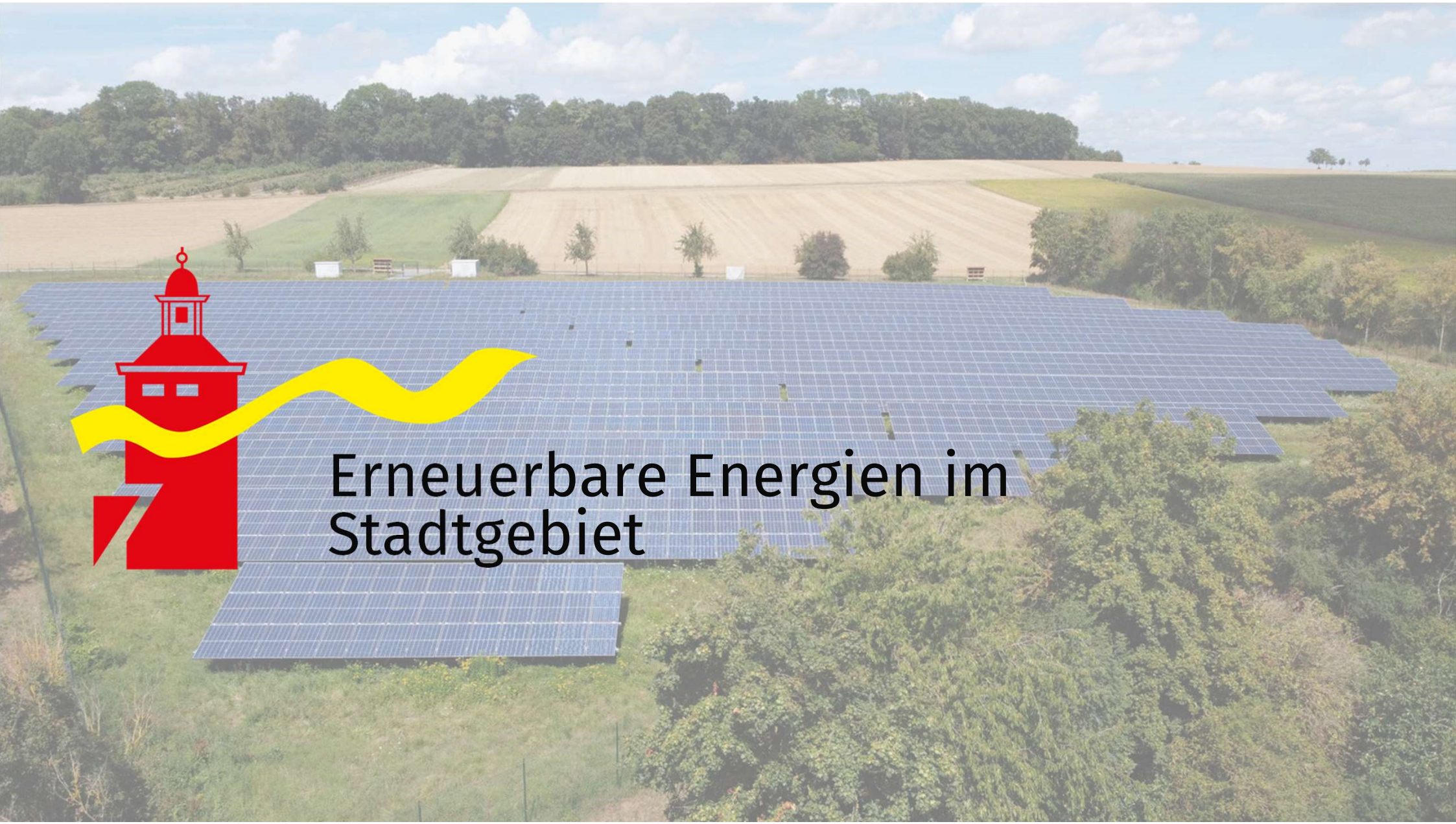


Beispiel Heizzentrale – Altensteig Wart



Gesamtwärmeerzeugung
ca. 5.000-6.000 MWh/a





Erneuerbare Energien im Stadtgebiet

Erneuerbare Energien im Stadtgebiet Rahmenbedingungen - Bund und Land

- § 2 EEG 2023 und § 22 Nr. 2 KlimaG BW
 - Errichtung und Betrieb von Anlagen liegen im überragenden öffentlichen Interesse und dienen der öffentlichen Sicherheit;
 - § 2 EEG 2023: Erneuerbare Energien sollen als vorrangiger Belang in die Schutzgüterabwägungen eingebracht werden
- § 20 KlimaG BW i. V. m. § 3 Abs. 1 und 2 WindBG – Flächenziele für Windenergiegebiete
 - 1,8 % Regionsfläche Heilbronn-Franken (ca. 8.576 ha) bis 30.09.2025 (ca. 160 ha in Eppingen)
- § 21 KlimaG BW – Flächenziele Photovoltaik
 - 0,2 % Regionsfläche Heilbronn-Franken (ca. 953 ha) bis 30.09.2025 (ca. 18 ha in Eppingen)
- Eppingen: 8.858 ha Gesamtfläche, 1.379 ha Siedlungs- und Verkehrsflächen, 5.062 ha Landwirtschaft, 2.292 ha Waldfläche
- (Region Heilbronn-Franken 476.476 ha)

Erneuerbare Energien im Stadtgebiet Freiflächen-Photovoltaikanlagen

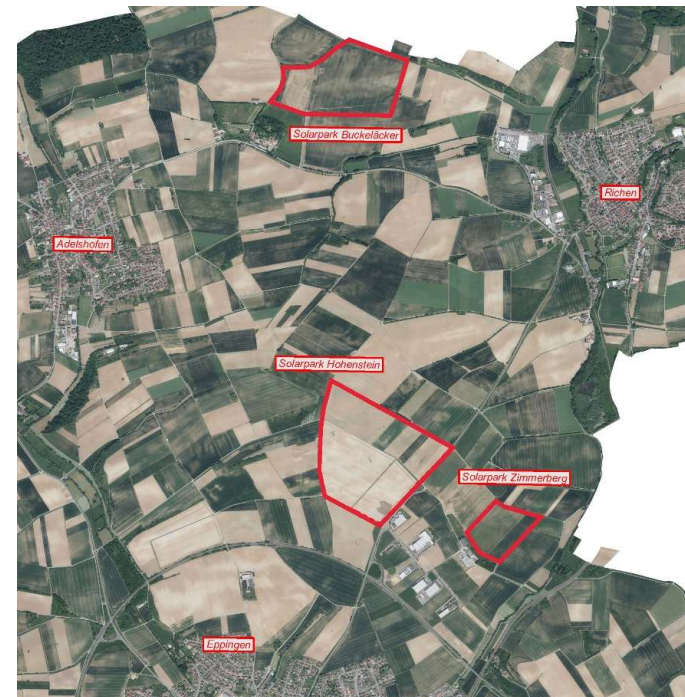
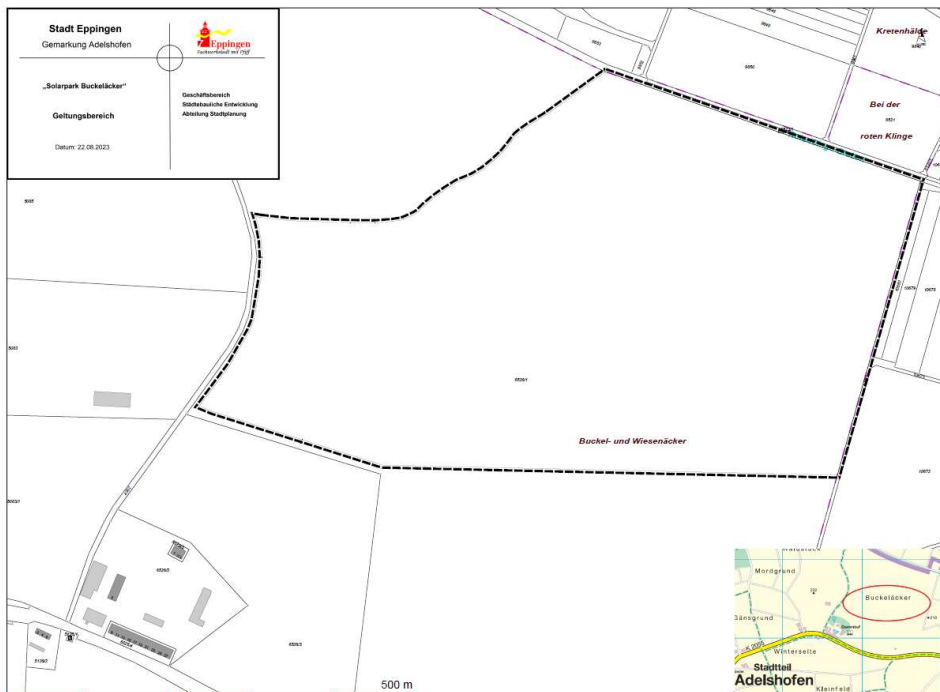
- Strombedarf Eppingen im Klimaschutzszenario
 - 2019 = 114.000 MWh/a → 2040 = 188.000 MWh/a
 - 2019 = ca. 17.000 MWh/a durch Dach-PV
- Vorberatungen:
 - Informationsveranstaltung mit Vertretern der Landwirtschaft am 24.03.2022
 - Alternativenprüfung
- Grundsatzbeschluss des Gemeinderats am 04.04.2023:
 - Flächenkulisse im Umfang von insgesamt **86 ha** Plangebietsfläche für die Freiflächen-Photovoltaik in den Gewannen
 - „Buckeläcker“,
 - „Hohenstein“ und
 - „Zimmerberg“
 - Fokus auf Bürgerbeteiligung
- Bebauungspläne Aufstellungsbeschlüsse am 26.09.2023



Erneuerbare Energien im Stadtgebiet Freiflächen-Photovoltaikanlagen

Solarpark Buckeläcker (Dammhof) mit 30 ha

hep global; Leistung: 32 MWp; Produktion: 33 GWh/Jahr (7.300 Haushalte); CO₂-Einsparung: 23.000 t/Jahr

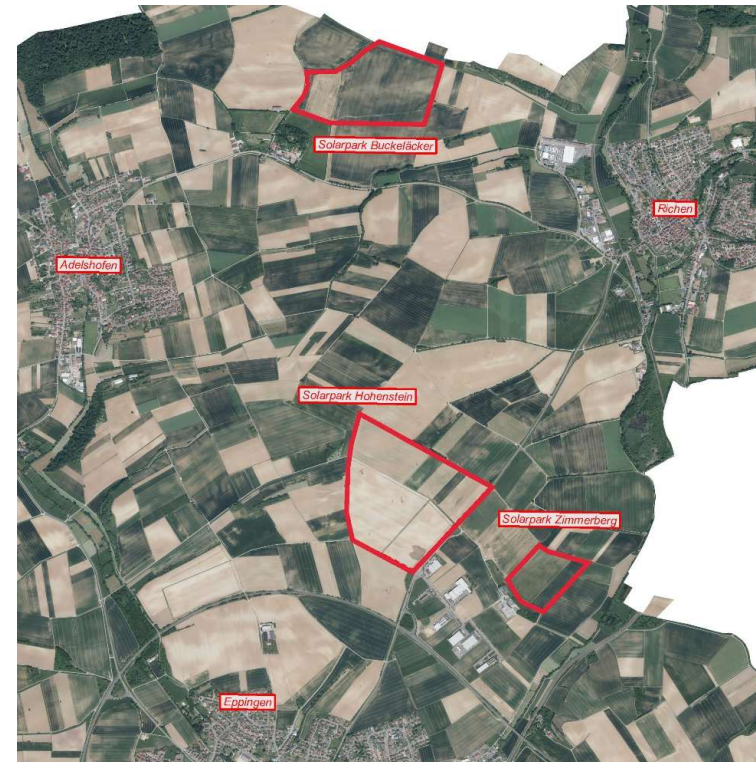
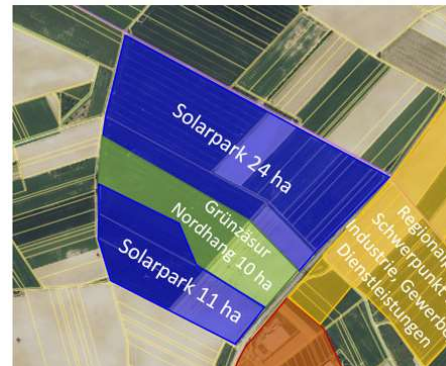
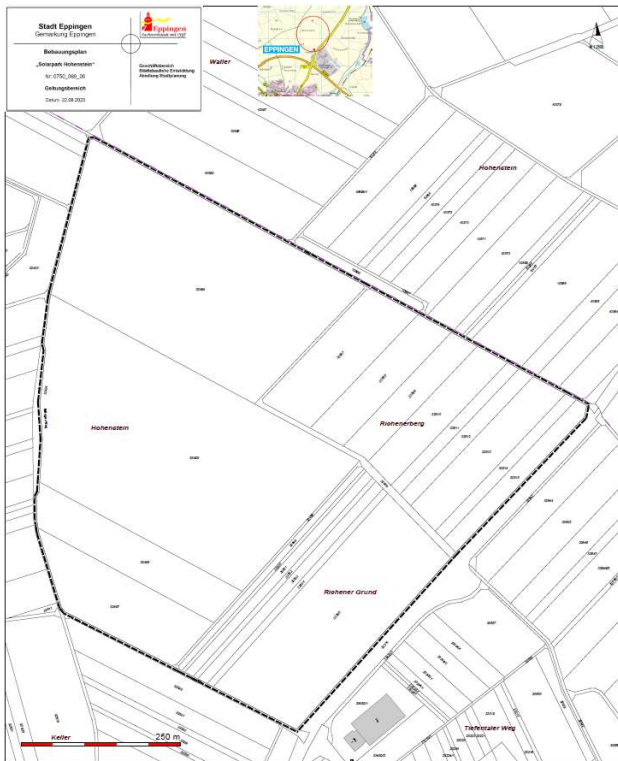


Erneuerbare Energien im Stadtgebiet

Freiflächen-Photovoltaikanlagen

Solarpark Hohenstein mit 46,5 Hektar

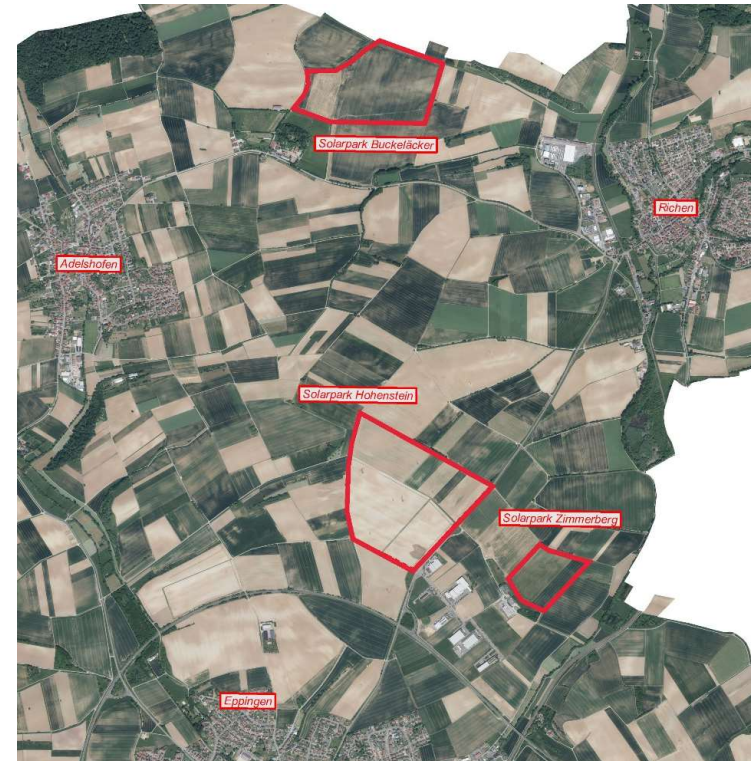
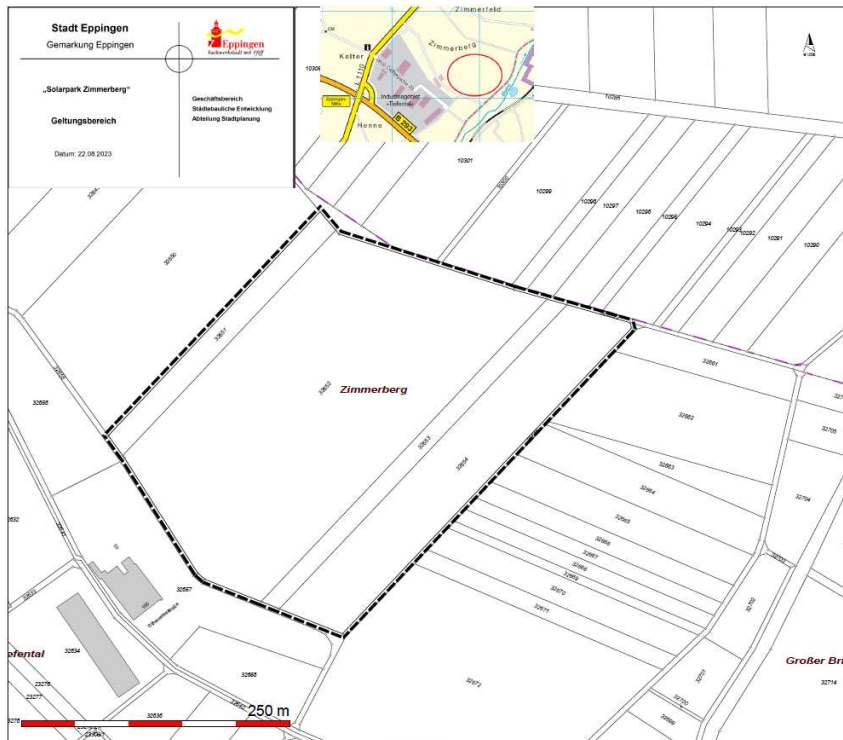
BEG Kraichgau; Leistung: 60 MWp; Produktion: 60 GWh/Jahr (13.400 Haushalte); CO₂-Einsparung: 41.000 t/Jahr



Erneuerbare Energien im Stadtgebiet Freiflächen-Photovoltaikanlagen

Solarpark Zimmerberg mit 10 Hektar

hep global; Leistung: 10 MWp; Produktion: 10 GWh/Jahr (2.200 Haushalte); CO₂-Einsparung: 7.000 t/Jahr





Erneuerbare Energien im Stadtgebiet – Windenergie

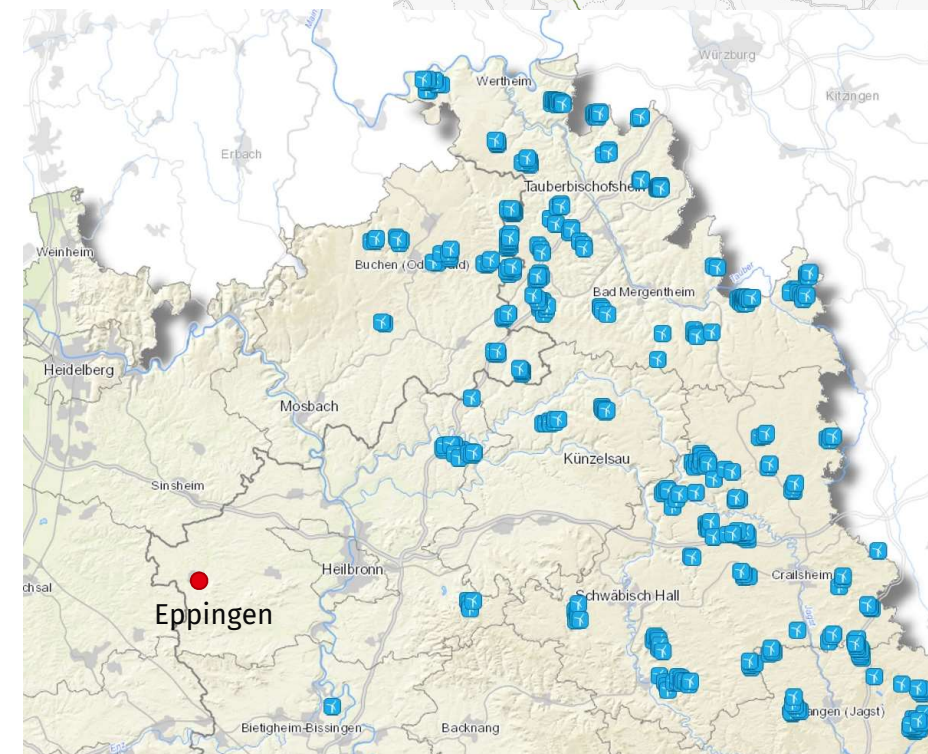
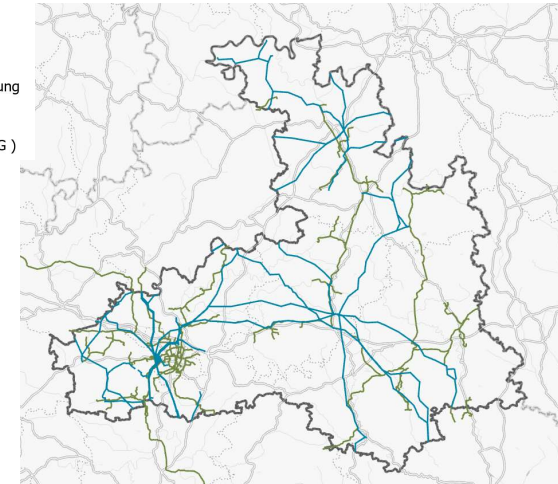


Erneuerbare Energien im Stadtgebiet Verteilung in der Region Heilbronn-Franken

- bisher steht der weit überwiegende Teil der 287 Windenergieanlagen im Main-Tauber-Kreis und im Landkreis Schwäbisch Hall
- Landkreis Heilbronn Windpark Harthäuser Wald mit 18 Anlagen (Gemeinden Hardthausen, Widdern, Möckmühl, Forchtenberg und Jagsthausen)
- Verteilung 1,8 % auf möglichst alle Gemeinden der Region
- Nachbargemeinden sind mit der Planung von Windenergieanlagen befasst (Heuchelberg)

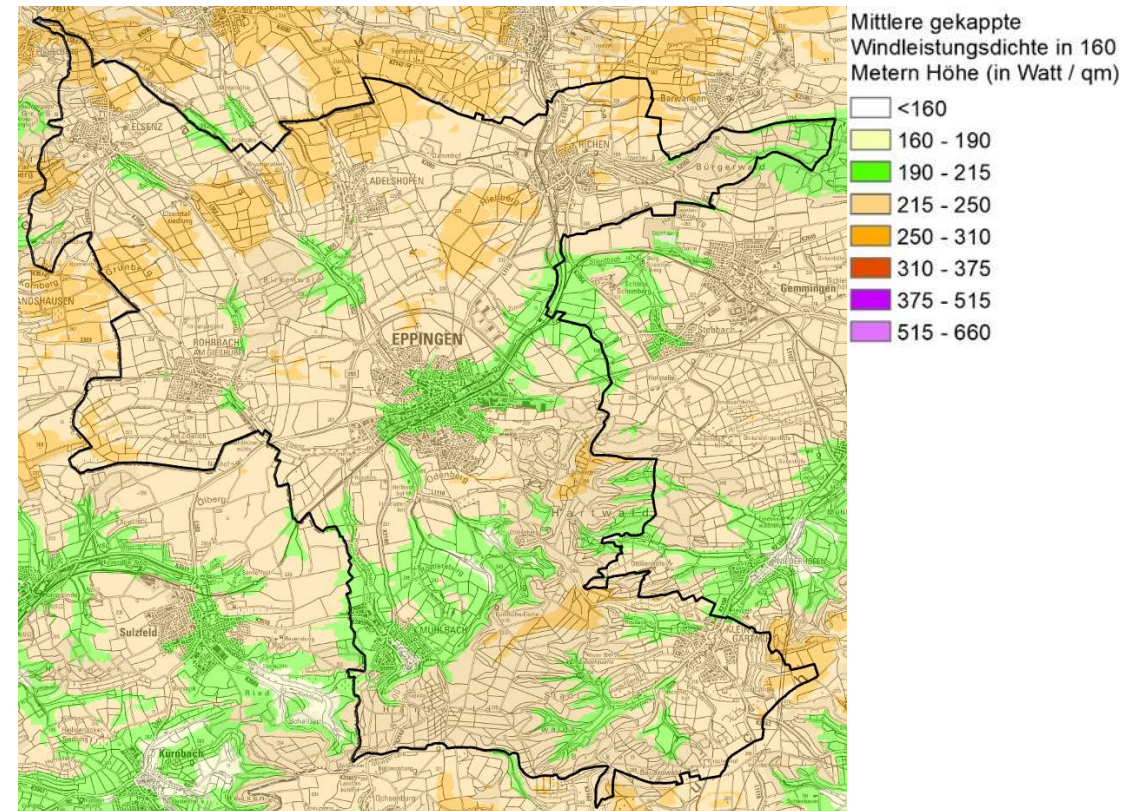
Legende

- Trasse für Hochspannungsleitung (VRG)
- Trasse für Ferngasleitung (VRG)



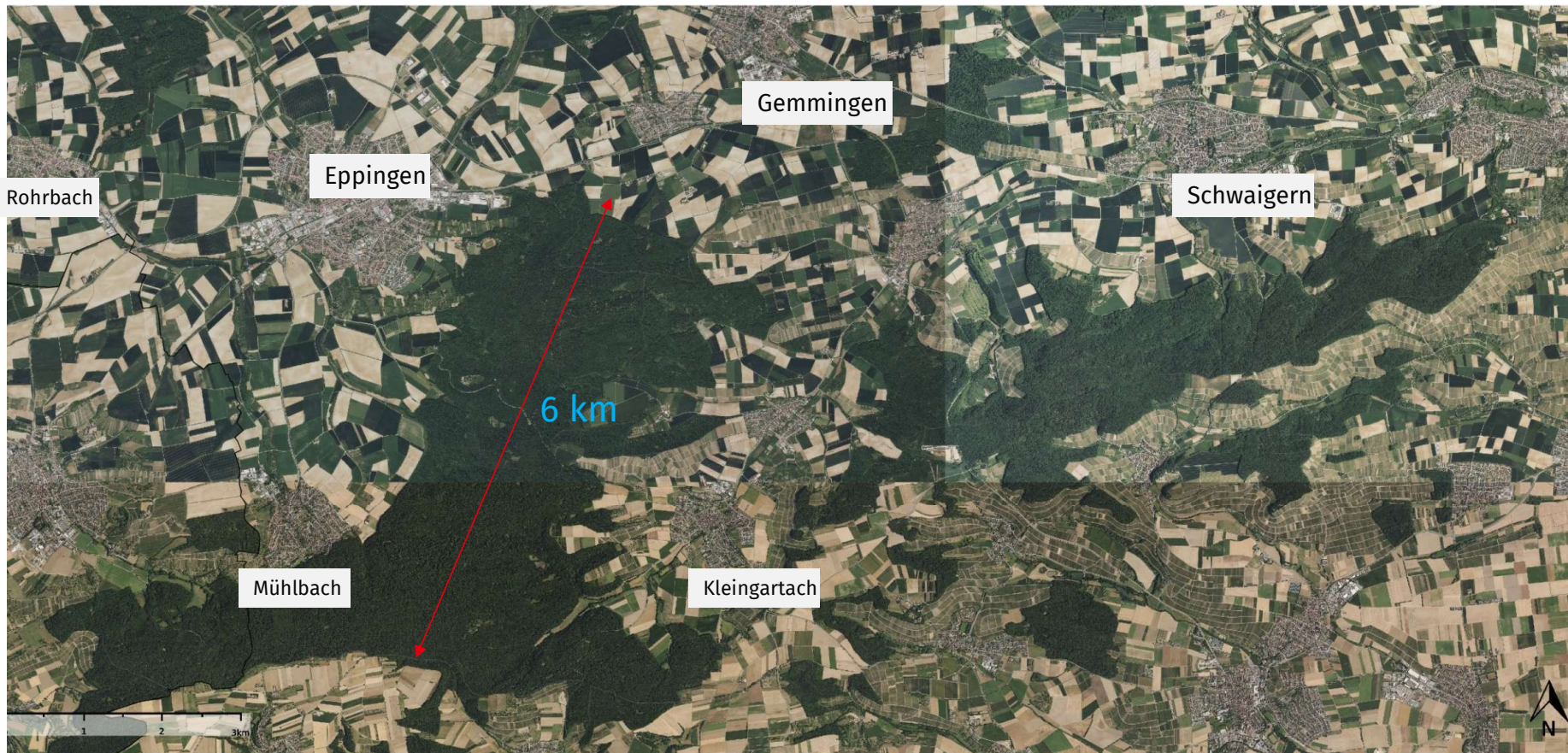
Erneuerbare Energien im Stadtgebiet Windhöufigkeit in Eppingen

- Regionalverband Heilbronn-Franken
 - Potentialanalyse 2024 für Festlegung von Vorranggebieten für die Windenergie läuft
- Steuerungsmöglichkeiten der Stadt Eppingen?
- Ausschreibung: kriteriengestütztes „Interessenbekundungsverfahren“
 - „Wirtschaftlichkeit“,
 - „Betreiberkonzept und Windparklayout“ sowie
 - „Wertschöpfung vor Ort“, insbesondere Beteiligungsmöglichkeit für die Bürgerinnen und Bürger
 - Abschluss Frühling 2024
- Geschätzter Planungs- und Bauzeitraum einer WEA mindestens 5 bis 7 Jahre



Erneuerbare Energien im Stadtgebiet

Windenergie



Themen Gesamtstadt

Erneuerbare Energien im Stadtgebiet Windenergie



Stadtverwaltung
Eppingen



Themen Stadtteil Rohrbach



Rückblick

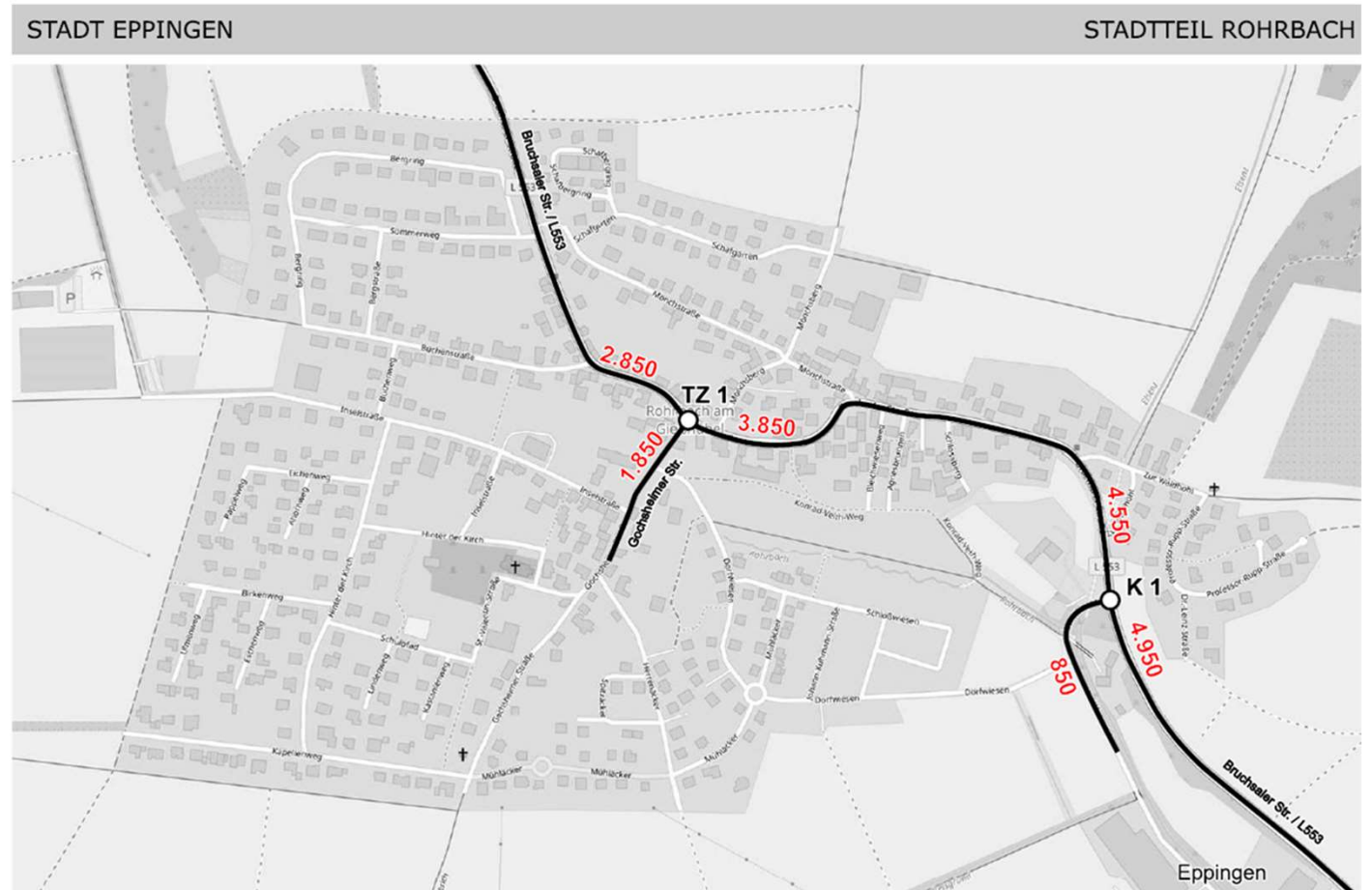
Rückblick auf Projekte Tempo 30 in der Ortsdurchfahrt

- Alle 6 Eppinger Stadtteile sind mit klassifizierten Landes- und Kreisstraße im überörtlichen Wegenetz eingebunden.
- Dies bedingt in allen 6 Stadtteilen eine hohe spezifische Verkehrsbelastung und daraus resultierend auch Lärmweinwirkung auf die Wohnbevölkerung entlang der Ortsdurchfahrten.
- Aus den Ortschaftsräten und direkt aus der Bürgerschaft / Anwohner wurde in den letzten Jahren die stetige Verkehrszunahme und damit auch steigende Lärmbelastung gegenüber der Stadt und dem Straßenbaulastträger thematisiert.
- Zum Schutz der Wohnbevölkerung vor Lärm wurden im Jahr 2021 Verkehrszählungen in den klassifizierten Ortsdurchfahrten durchgeführt.
- 2021 / 2022 würde ein Lärmgutachten aufgelegt.
- 02/2022 Antrag beim Regierungspräsidium Stuttgart für die betroffenen Bereiche aufgrund Zustimmungsvorbehalt des RP.
- 02/2023 Zustimmung des RP Stuttgart und Anordnung durch die Verkehrsbehörde Eppingen.



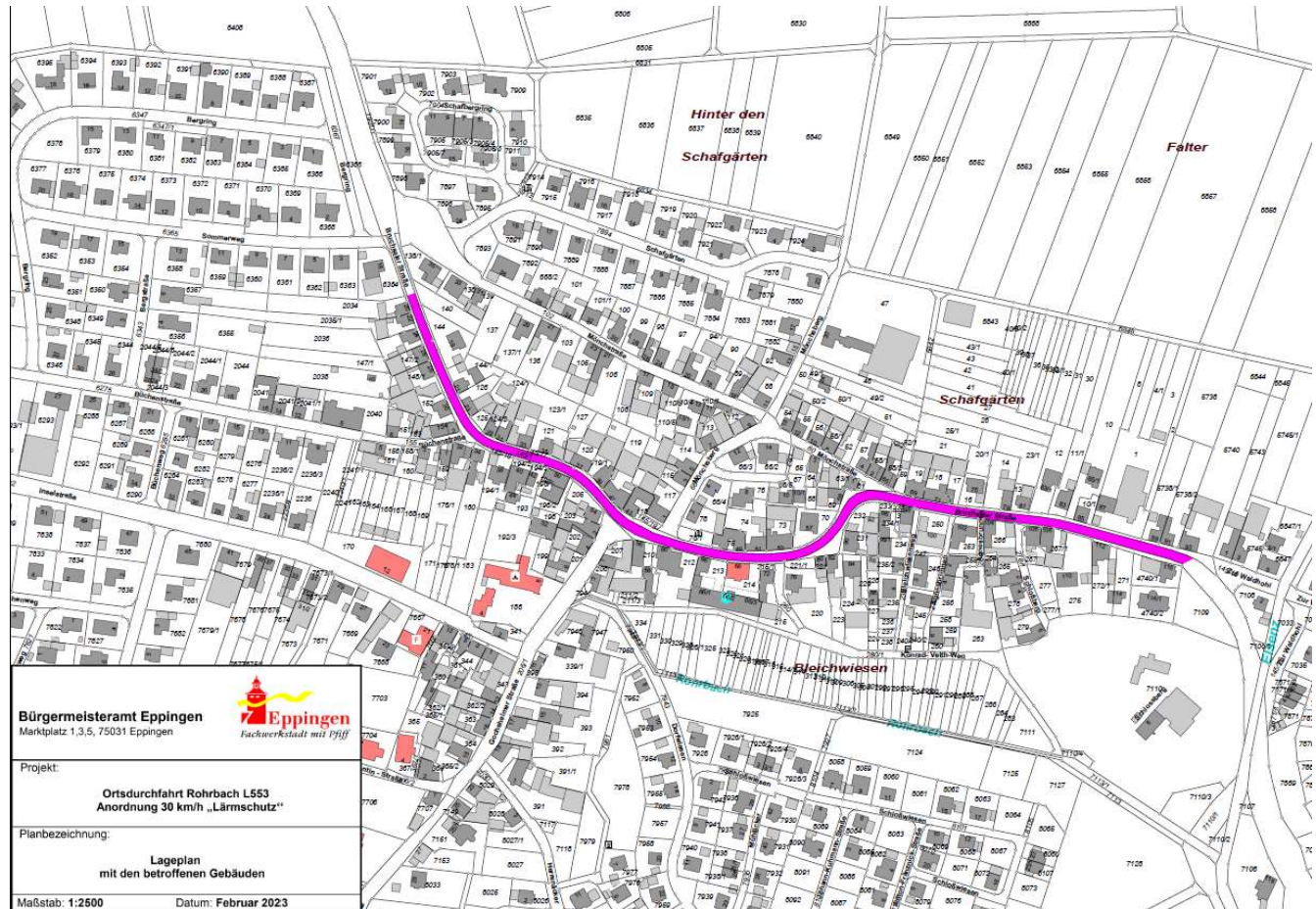
Rückblick auf Projekte Tempo 30 in der Ortsdurchfahrt

Verkehrszählung 2021



Rückblick auf Projekte Tempo 30 in der Ortsdurchfahrt

Anordnung 30 Lärmschutz



Rückblick auf Projekte

Sanierung Ortsdurchfahrt Bruchsaler Straße



Maßnahmen:

- Ausführungszeit September 2019 bis Dezember 2020
- Kanalsanierung
- Sanierung der Wasserhausanschlüsse
- Grundhafte Sanierung der Straßen- und Gehwegflächen
- Einrichtung von neuen Bauhaltestellen
- Sanierung von Platzflächen
- Neue Beleuchtung
- Investitionskosten 2.000.000 € (Stadt und Land)



Themen Stadtteil Rohrbach

Rückblick auf Projekte Offenlegung Rohrbach



Maßnahmen:

- Herstellung Kreuzungsbauwerk
- Offenlegung / Renaturierung der Rohrbach
- Herstellung von 3 Rückhaltebecken
- Ausbau innerörtliche Wegeverbindung
- Pflanzmaßnahmen
- Herstellkosten 1.630.000 €
- Förderung 1.050.000 €



Rückblick auf Projekte Baugebiet „Dorfwiesen-Herrenäcker II“

Maßnahmen:

- Erschließung von 42 Bauplätzen
- Bauzeit: Oktober 2017 - Oktober 2018
- Investitionskosten ca. 2.000.000 €



Rückblick auf Projekte Gewerbegebiet „Im Wiesental III“



Maßnahmen:

- Erschließung von 5 Gewerbegrundstücken
- Fertigstellung Mitte November 2023
- Investitionskosten ca. 600.000 €



Themen Stadtteil Rohrbach

Rückblick auf Projekte Sanierung Bergring



Stadtverwaltung
Eppingen



Maßnahmen:

- Ausführungszeit Oktober 2022 bis Oktober 2023
- Kanalsanierung
- Sanierung der Wasserhausanschlüsse
- Grundhafte Sanierung der Straßen- und Gehwegsflächen
- Neue Beleuchtung
- Baumquartiere im Straßenraum
- Investitionskosten 1.000.000 €

Themen Stadtteil Rohrbach

Rückblick auf Projekte Friedhof Rohrbach



Maßnahmen:

- Herstellung einer Urnenwand mit 18 Urnenkammern
- Herstellung von 9 Urnenerdgräbern



Themen Stadtteil Rohrbach

Rückblick auf Projekte Sport- und Freizeitfläche Rohrbach



Maßnahmen:

- Outdoor-Soccerfeld in 2018
- seither 2 Boulebahnen
- Hecken- und Baumpflanzungen

Rückblick auf Projekte Kindergarten Rohrbach

- **Bauliche Maßnahmen** 2022
Erweiterung Sanitär Ü3 um 2 WCs mit Waschbecken

Kosten 21.850 €



- **Gebäudeunterhaltung** 2023
Erneuerung Fenster, Bodenbeläge, Malerarbeiten,
Akustikdecke, Regenrinne

Kosten ca. 75.000 €



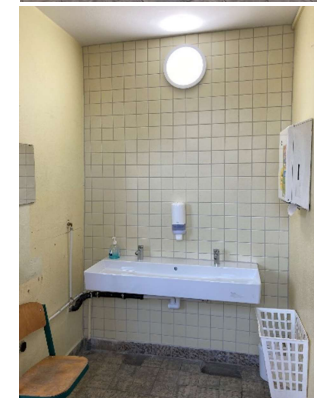
Rückblick auf Projekte

Sanierung Grundschule Rohrbach

- Kosten ca. 72.500 €

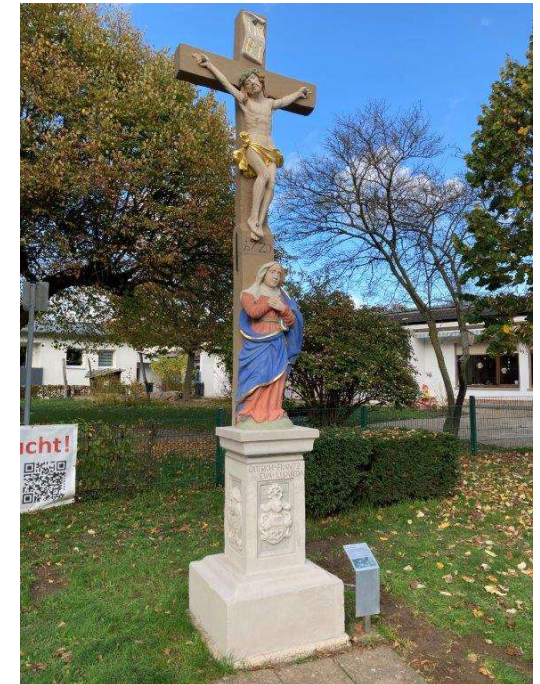
Maßnahmen

Mädchen WCs saniert, Malerarbeiten in Klassenzimmer und Flur, LED-Beleuchtung, Jungs WCs



Rückblick auf Projekte Sanierung Wegekreuz Rohrbach

- Projektdurchführung: 2020 bis 2022 – Restaurierung Naturstein und Farbgebung
- Stadt Eppingen: Abstimmung mit der Denkmalbehörde, Förderantragstellung, Handwerkersuche, Bauleitung, Abrechnung
- Förderung der Farbgebung durch das Landesdenkmalamt (4.510 €)
- Übernahme der restlichen Restaurierungs- und Sanierungskosten Naturstein und Farbgebung durch **Gisela und Robert Maierhöfer**



Themen Stadtteil Rohrbach

Rück- und Ausblick auf Projekte Haus Karg



Durchführung 2022 – 2024

Gefördert durch das Land Baden-Württemberg („ELR-Programm“).

Finanziell und tatkräftig unterstützt durch die private Interessensgemeinschaft zum Erhalt „Haus Karg“, privaten Spendern und Spenden von beteiligten Handwerksbetrieben.

Gesamtfinanziert durch die Stadt Eppingen mit einem Budget von 70.000 € in 2023.

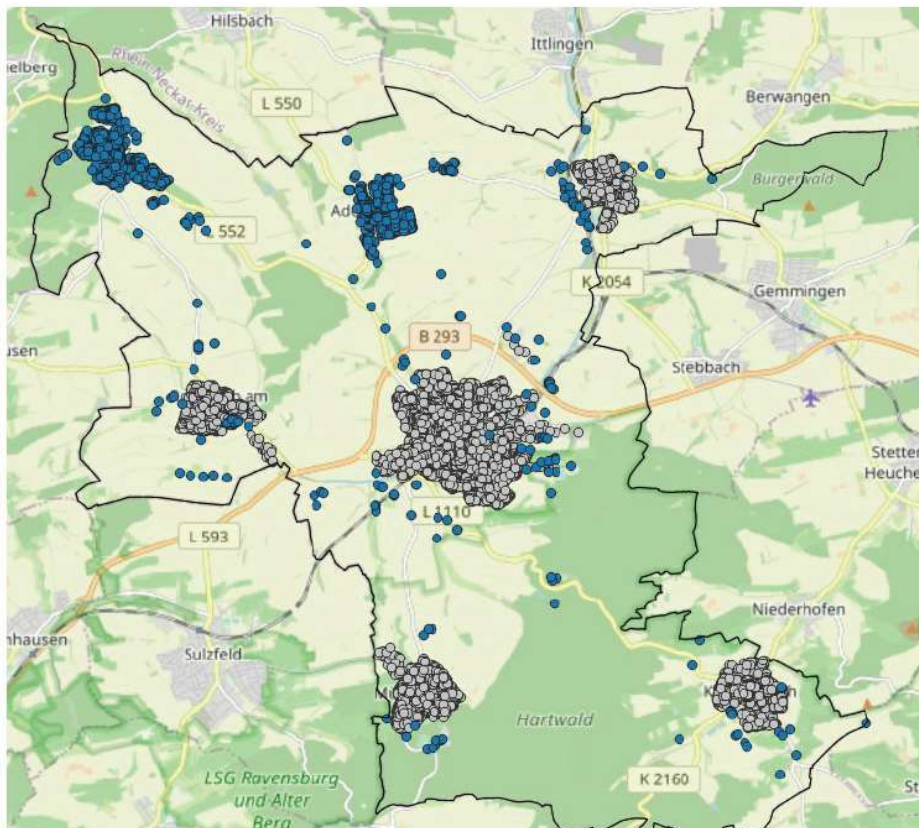
Wesentliche Baumaßnahmen:

Sanierung des Daches, der Fachwerk- und Putzfassade, der Fenster.



Ausblick

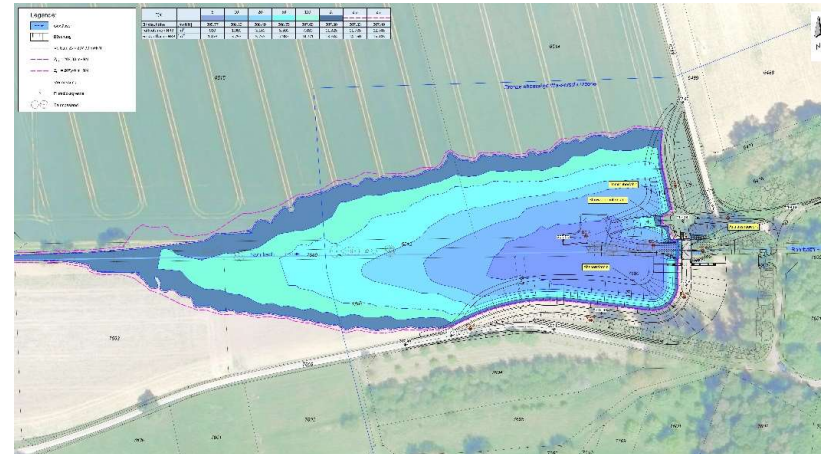
Ausblick auf Projekte Glasfasererschließung



Stadtverwaltung
Eppingen

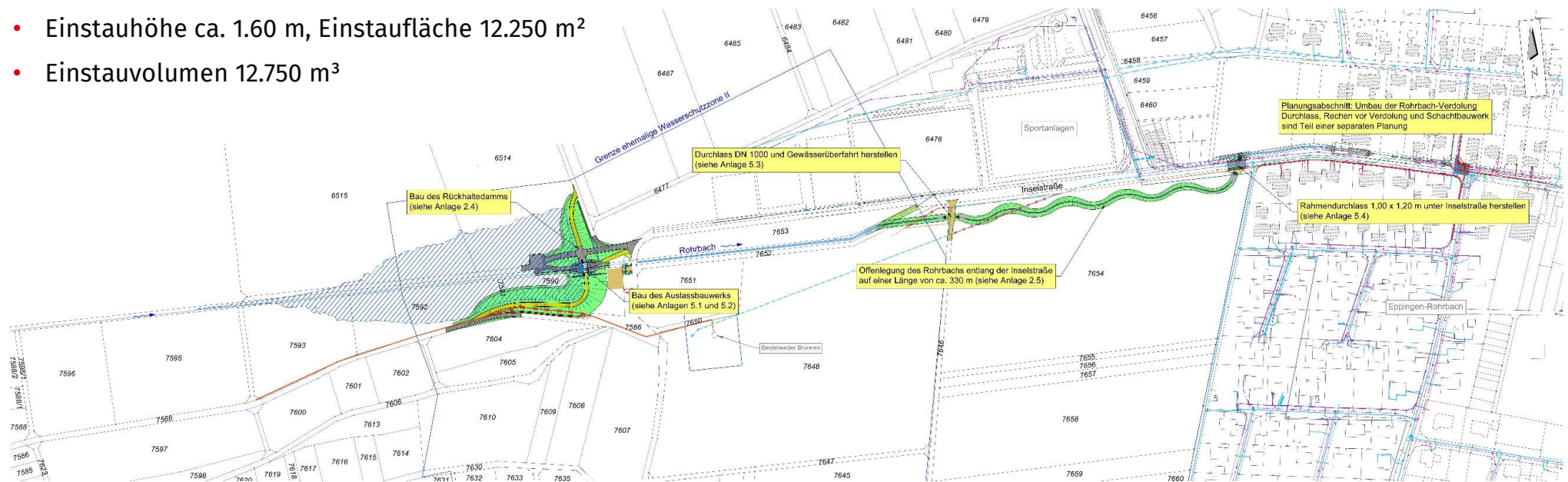
- 5.893 Ausbauzusagen im Stadtgebiet sollen getätigt werden. Das entspricht 82% aller Adressen in Eppingen
- In Rohrbach wurden bisher 345 Verträge mit DGN geschlossen. Dies entspricht 43,89 % der 583 ausgewiesenen Adresspunkte.
- Für ca. 90 % der Adressen wurde ein Eigenwirtschaftlicher Ausbau durch die DGN angekündigt.
- Bei 17 Adressen spricht die DGN von kritischen Ausbaukosten. Diese Adressen werden ggf. aus Unwirtschaftlichkeit nicht durch die DGN ausgebaut.
- Die Stadt bemüht sich parallel um die Beantragung von Fördermitteln für einen geförderten Ausbau.
- DGN plant aktuell, dass in 3-6 Monaten der Ausbau in Eppingen beginnen wird. In den Wintermonaten findet die Konkretisierung der Planung statt. Voraussichtlich (frühestens) ab März 2024 soll der Ausbau beginnen.
- DGN wird verschiedene Infoveranstaltungen für die Bürgerschaft anbieten und aktiv auf die Bevölkerung zugehen.

Ausblick auf Projekte Hochwasserrückhaltebecken E9



Maßnahmen:

- Herstellung HRB und Offenlegung Rohrbach
- Baubeginn ca. 2025
- Einstauhöhe ca. 1.60 m, Einstaufläche 12.250 m²
- Einstauvolumen 12.750 m³



Ausblick auf Projekte Ortsentwicklungskonzept

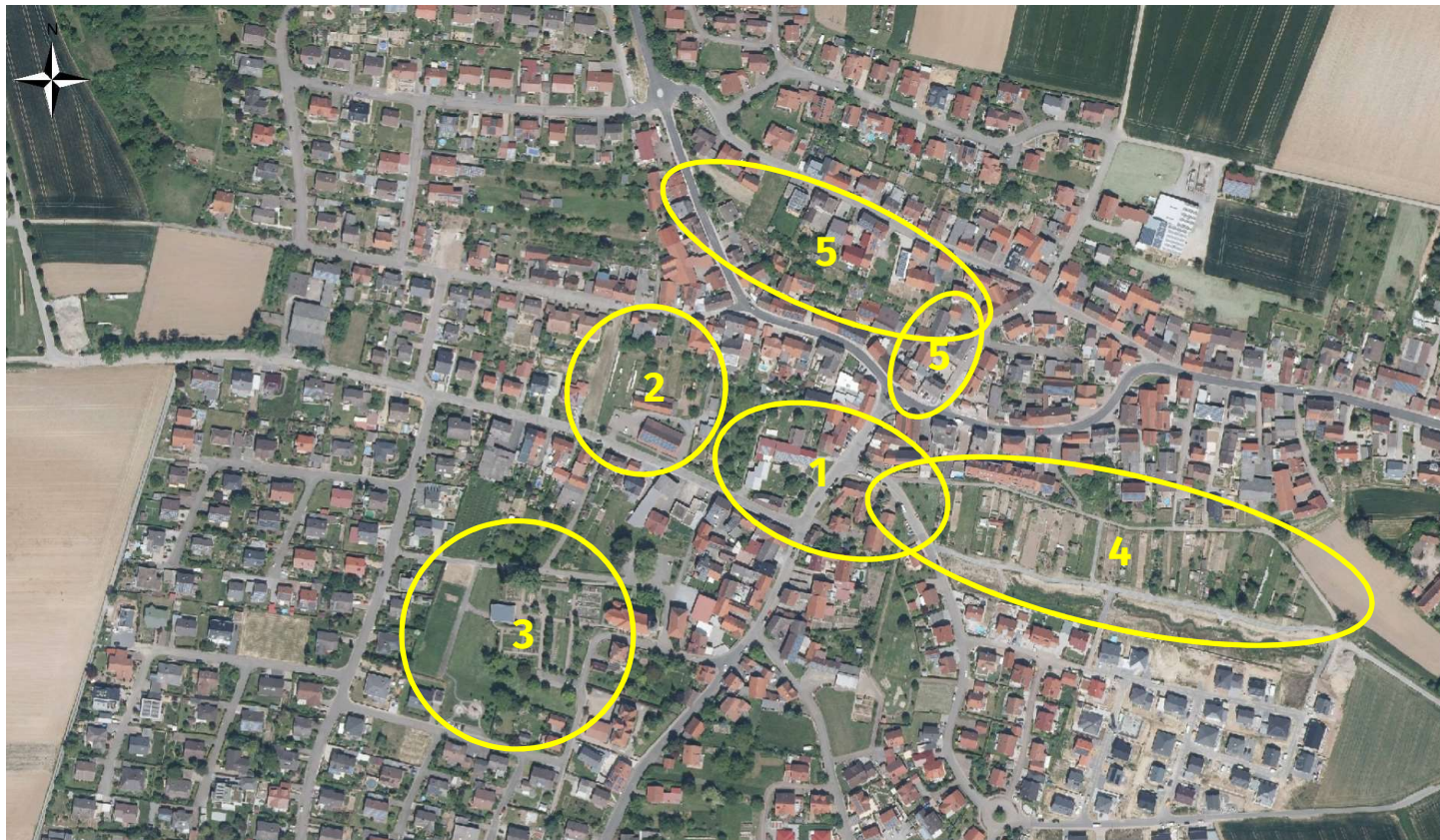


Durchführung 2022 - 2024

- Fördergrundlage für sämtliche Programme der Städtebauförderung
- Erste interne Abstimmungen im Herbst 2022
- Öffentliche Auftaktveranstaltung: Ortsspaziergang am 12.05.2023
- Digitale Beteiligung der Öffentlichkeit mittels PINmit 13.05.2023 – 10.06.2023
 - Eingereichte Beiträge: 146
 - Autor*innen : 124
 - Kommentare: 162
- Ausblick: Öffentliche Infoveranstaltung zu PINmit und Workshop am **Mittwoch, 15.11.2023** um **19 Uhr** in der Gießhübelhalle

Ausblick auf Projekte

Ortsentwicklungskonzept - Lupen



Lupe 1:

Gochsheimer Straße / Dorf-
wiesen / Kiga

Lupe 2:

Inselstraße / Dreschhalle /
Büchenstraße

Lupe 3:

Inselffad / Schulpfad

Lupe 4:

Rohrbachaue

Lupe 5:

Gasthaus Löwe / Mönchsberg
/ Mönchstraße

Zeit für Ihre Anfragen
und Anregungen!

